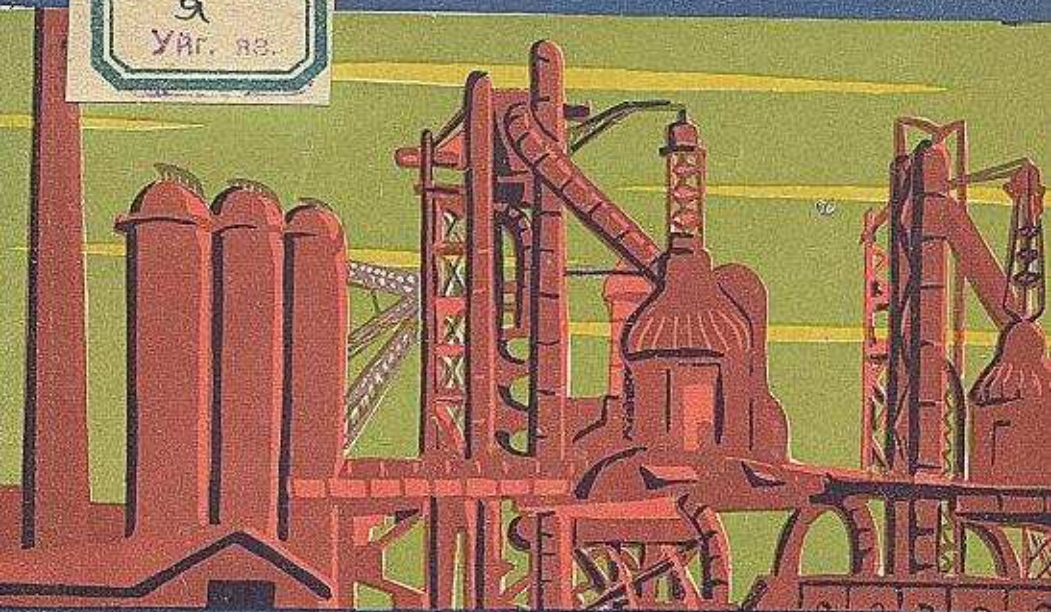
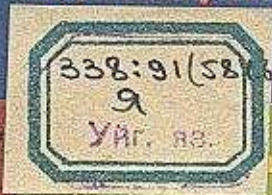


М. ЯРМУХАМЕДОВ, Ғ. ҚОҢҚАШПАЕВ



КАЗАК ССР НИН ЭКОНОМИКИЛИК ГЕОГРАФИЯСИ

М. ЯРМУХАМЕДОВ, Ғ. ҚОНҚАШПАЕВ

338:91 (184.6)

я

ҚАЗАҚ ССР-НИН ЭКОНОМИКИЛИК ГЕОГРАФИЯСИ

УИГУР МӘКТӘПЛИРИНИН 9-СИНИПИ
ҮЧҮН ОҚУШ ҚУРАЛИ

Қазақ ССР Маарип министрлиги тәстиқлигән

УИГУРЧӘ ИКҚИНЧИ НӘШРИ

ҚАЗАҚСТАН ДӨЛӘТ
ОҚУШ-ПЕДАГОГИКА НӘШРИЯТИ
Алматы—1962

Оқуш қуралыни түзүшкә Казак ССР Маарип ми-
нистрлигиниң Педагогика пәнлири илмий-тәкшүрүш
институтиниң хизмәтчиси — *У. Қазақбаев* қатнашти.



КИРИШ СӨЗ

Қазақстан Октябрь революциясығиçә, өзиниң тәбийй байлық-лириниң интайин нурғун болушиға қаримай, қалақ вә наһайити кәмбәғәл, асасән көчмә-чарвичиларниң ели еди. Пәкәт Улук Октябрь социалистик революциясиниң ғалибийити арқисидила, Қазақстаниң экономикаси билән мәдәнийитиниң тәрәққий етишигә кәң шәрт-шарит тугулди.

1920-жили 26-августа В. И. Ленин билән М. И. Калинин Қирғиз Автономлук Совет Социалистик Республикисини куруш торрисидаки декретқа қол койди, бу автономлук республикениң нами кейинирәк (1925-жили 19-апрельдә) Қазақ Автономлук Республикиси дәп өзгәртилди. 1936-жили 5-декабрьдә қобул қилинған йеңи СССР Конституциясиғә мувапик Қазақ Автономлук Совет Социалистик Республикиси, Союзлук республика болуп қайта қурулди!

Коммунистлар партияси билән Совет һөкүмитиниң алаһидә гәмхорлуғи арқисида Қазақстан бәш жилиқлар ичидә һәр хил санаити бар, деханчилиғи механикиләшкән вә нурғун саһалик чарвичилиғи бар индустриальлик-аграрлик республикиға айланди. Республикада онлиған фабрикалар билән заводлар ишлимактә, униң бепаян үнүмлүк далалирида баш-учи йоқ бугдай етизлиқлири йейилип ятмақта, миллионлиған маллар беқилмақта, бурун чөлдарап ятқан далаларға һазир пахта, гүрүч, кәнт қизилчиси вә башқа зираәтләрниң терилғулири терилип, улардин жуқури һосул елинмақта, бағлири билән үзүмлүклири мол һосул бериватмақта.

Қазақ ССРниң хәлик егилиги наһайити чапсан өсмәктә. Республикада жилдин-жилға санаәт хам әшиялириниң йеңи-йеңи мәнбәлири тешилип, йеңи йәрләр билән пайдилик қезилмилири-

1) 1924-жилғиçә республикениң пайтәхти Оренбург шәһиридә болди, у чағда Оренбург Қазақстаниң тәркивигә кирәтти. 1925-жили пайтәхт Қизил-Ордаға, 1929-жили Алмута шәһиригә йеткәлди.

нин йеңи канлири өзләштүрүлмәктә, йеңи шәһәрләр пәйда болмақта, электр станциялири, төмүр йоллар билән автомобиль йоллири селинмақта. Совет Союзиниң асасий экономикалик районлири арасида эмгәкни территориягә қарап бөлүш системисида Қазақ ССРи жылдиң-жилға техиму чоң орун алмақта, Қазақстанниң экономикалик әһмийти елимизниң социалистик егилигидә барғансири өсмәктә.

Қазақ ССРниң экономикалик географиясини окуш униң тәбиәт байлиқлири билән һазирки егилигини яхши билишкә, бизниң елимиздә коммунистик жәмийәт қурушниң улук ишине әңлик рәвиштә қатнишишқә имканийәт бериду.

ҚАЗАҚСТАН

Қазақстан Республикасының аумағында өмір сүріп жатқан халықтардың мәдениеті мен әдет-ғұрпаты, тілі мен діні, тарихы мен өмірінің өзіндік ерекшеліктері бар. Қазақстан Республикасының аумағында өмір сүріп жатқан халықтардың мәдениеті мен әдет-ғұрпаты, тілі мен діні, тарихы мен өмірінің өзіндік ерекшеліктері бар.

Қазақстан Республикасының аумағында өмір сүріп жатқан халықтардың мәдениеті мен әдет-ғұрпаты, тілі мен діні, тарихы мен өмірінің өзіндік ерекшеліктері бар. Қазақстан Республикасының аумағында өмір сүріп жатқан халықтардың мәдениеті мен әдет-ғұрпаты, тілі мен діні, тарихы мен өмірінің өзіндік ерекшеліктері бар.

Қазақстан Республикасының аумағында өмір сүріп жатқан халықтардың мәдениеті мен әдет-ғұрпаты, тілі мен діні, тарихы мен өмірінің өзіндік ерекшеліктері бар. Қазақстан Республикасының аумағында өмір сүріп жатқан халықтардың мәдениеті мен әдет-ғұрпаты, тілі мен діні, тарихы мен өмірінің өзіндік ерекшеліктері бар.

Қазақстан Республикасының аумағында өмір сүріп жатқан халықтардың мәдениеті мен әдет-ғұрпаты, тілі мен діні, тарихы мен өмірінің өзіндік ерекшеліктері бар. Қазақстан Республикасының аумағында өмір сүріп жатқан халықтардың мәдениеті мен әдет-ғұрпаты, тілі мен діні, тарихы мен өмірінің өзіндік ерекшеліктері бар.

Қазақстан Республикасының аумағында өмір сүріп жатқан халықтардың мәдениеті мен әдет-ғұрпаты, тілі мен діні, тарихы мен өмірінің өзіндік ерекшеліктері бар. Қазақстан Республикасының аумағында өмір сүріп жатқан халықтардың мәдениеті мен әдет-ғұрпаты, тілі мен діні, тарихы мен өмірінің өзіндік ерекшеліктері бар.

1. ҚАЗАҚ ССРнің УМУМИЙ ОБЗОРИ

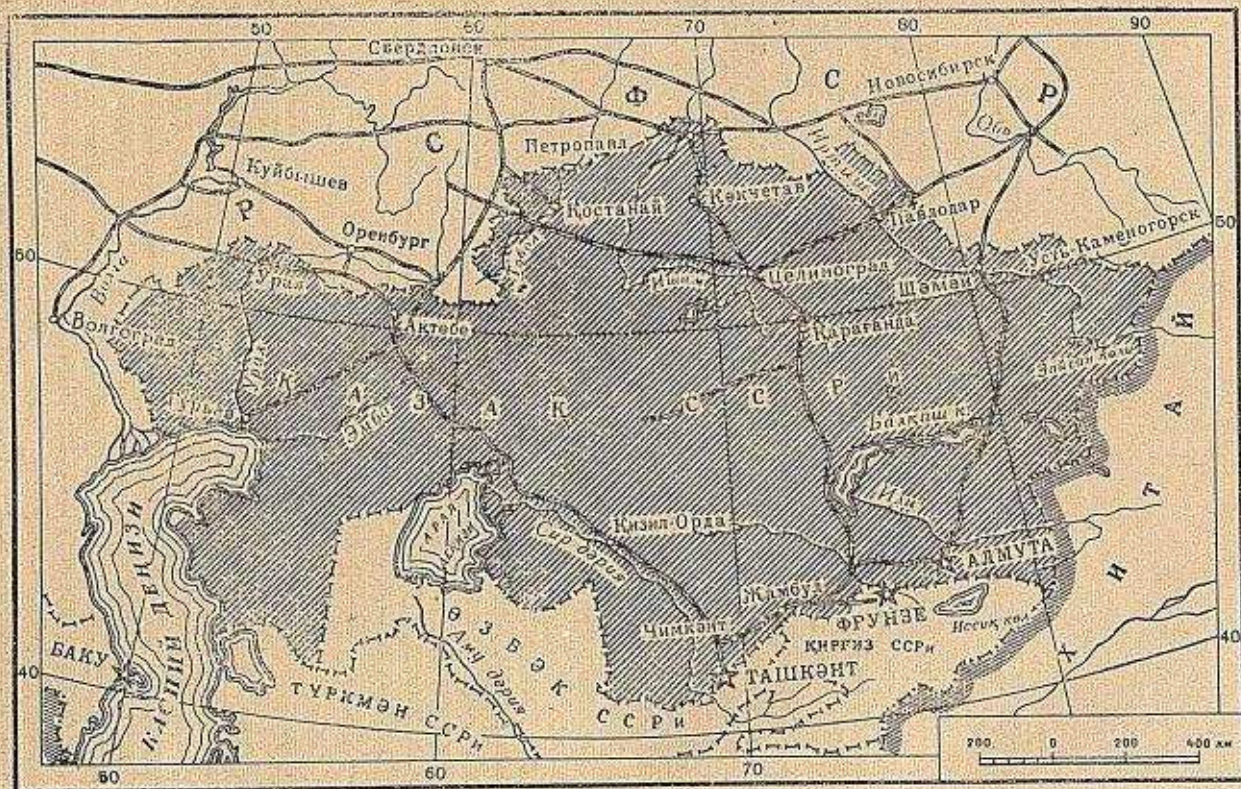
ГЕОГРАФИЯЛИК ОРНИ ВӘ ТӘБИӘТ ШАРАИТЛИРИ.

Географиялик орни. Қазақ ССРи Совет Союзиниң тәркивигә кирдиған 15 союзлук республиканиң бири. Униң бепаян территорияси елимизниң шәрқий-жәнубий қисмиға жайлишип, Хитай Хәлиқ Республикиси билән чегарилишиду. Қазақстан Совет Союзиниң ички тәрипидә елимизниң муһим экономикалик районлири — ғәриптә Поволжье билән, шималда Урал вә Ғәрбий Сибирь билән, жәнупта Оттура Азия республикилири билән чегарилишиду. Бу районлар билән болған мәккәм экономикалик бағлиниш Қазақ ССР хәлиқ егилигиниң барлиқ саһалирини, белупму униң санаити билән транспортни тәрәққий әткүзүшкә ярдәмлишиду.

Қазақ ССРниң территорияси ғәриптиң шәриқкә қарап 3000 км дегидәк, шималдин жәнупқа қарап 1700 км арилиқта йейилип ятиду. Қазақстан майдани жәнитидин (2,7 млн. кв. км.) пәкәт РСФСРдинла кейин болуп, қалған барлиқ союзлук республикаларниң майданини биллә кошуп һесаплиғандиму (2,4 млн. кв. км.) униңдин ешип кетиду. Қазақстанниң территориясигә Европидики капиталистик әлләрниң ән чоң дөлети болған Франция охшаш бәш дөләт сирип кәткән болар еди.

Тәбиәт шараити. Қазақстан йериниң үсти $\frac{9}{10}$ қисми дегидәк түзләңләрдин ибарәт. Республиканиң ғәрбий четидә Каспий пәс түзлиңи вә Устюрт пака тағлиғиниң йерими йейилип ятиду. Қазақстанниң даирисиға шималдин Ғәрбий-Сибирь пәс түзлиңи созулуп келип, у тар Торғай боғизи арқилиқ Туран пәс түзлиңи билән кошулиду. Қазақстанниң мәркизий қисмини кона вә вәйран болуп, тамамән дегидәк түзләңгә айлинип кәткән Қазақниң ушшақ дөңлүк (Сарарқа) тағлири егиләйду. Бу ушшақ дөңлүк жәнупта тамамән йәр үсти сулири йоқ чөл Бетбақ-дала пака тағлиғиға айлиниду.

Тописиниң үстки қатлими билән өсүмлүклиригә вә йеғин-йешинниң дәрижисигә қарап Қазақстанниң түзләң территорияси һәр түрлүк егилик әһмийәткә егә. Йеғин-йешинниң көпирәк қис-



Қазақ ССРнің географиялық орні.

ми жилинн иссиқ вақтиға тоғра келидиған республикинн шималидики вә гәрбий-шималидики йәрләр һәм униң жәнубидики суғириш каналлири бар тағ етәклиридики йәрләр деханчилик киши үчүн пайдилинилиду. Қазақстанниң мәркизидики вә гәрбий-жәнубидики йеғин-йешин наһайити аз яғидиған түзлән йәрләрниң нурғун қисми, асасан малға отлақ үчүн пайдилинилиду.

Қазақстанниң шәрқидә вә шәрқий-жәнубида еғиз тағлар бар. Бу йәрләрде Рудилиқ Алтай, Саур-Тарбағатай, Жуңғар Алатағи вә Тянь-Шаньниң шималий қирқилири асман пеләк болуп көтирилип туриду. Бу тағлар республикинниң умумий мәйданиниң 10 процентини дегидәк еғиләйду. Тағлиқ районларда һәр түрлүк пайдилиқ қезилмилар нурғун. Бу тағларда әң яхши яйлақлар бар, бу яйлақларда һәр жили наһайити нурғун қара маллар, илқилар вә қойлар яйлайду.

Қазақстан климитиниң асасий хусусийити униң кәскин континентальлиқ вә қурғақлиғидадур. Язлиғи республикинниң барлиқ территориясидә дегидәк күн иссиқ, қишлиғи болса, болупму униң шималий, мәркизий вә шәрқий қисмилирида соғқаттиқ болиду. Жәнупта (Чимкәнттә) июльниң оттура температуриси $+26^{\circ}$, январьниң -4° , шималда (Петропавлда) июльниң оттура температуриси $+19^{\circ}$, январьниң -10° .

Данлиқ зираәтләрни терип өстүрүш үчүн вегетацион дәвир ичидә күнниң беридиған иссиғиниң мөлчәри республикинниң барлиқ йәрлиридә йетәрлиқ, республикинниң жәнубида болса, у иссиқни яхши көридиған пахта, қәнт қизилчиси, сериқ тамақа, үзүм охшаш зираәтләрниму өстүрүш үчүн йетәрлиқ болиду.

Йеғин-йешинниң умумий мөлчәри анчә көп эмәс — жилиға 250 мм-дин азирақ болиду. Йеғин-йешин һәммидин Арал деңизи райониға аз яғиду, бу йәргә яз бойи яғидиған йеғин-йешинниң мөлчәри 100 мм-чә болиду. Қазақстанниң пәкәт чәт-лириғила, шималдики дала вә республикинниң шәрқий, жәнубий-шәрқий территориясиниң тағ етәклиридики районларда йеғин-йешинниң мөлчәри 400 мм-ғичә көпийиду, айрим жайларда униң



Или Алатағиниң көрүнүши.

динму нурғун болиду. Бу йәрләрдә суғармай деханчилик қилишқа болиду. Республиканиң башқа территориялиридә деханчилик суғиришни тәләп қилиду.

Йегин-йешин жил пасиллириниң һәммисидә бир хил яғмайду. Республиканиң шималий тәрипиғә йегин-йешин көпирәк яз айлирида яғиду, бу чағда республиканиң жәнубий вә шәрқий-жәнубиға, тағ етәклиридики районларни һесапқа алмиғанда, йегин-йешин яғмайду десиму болиду. Бу йәрләрдә йегин-йешиниң нурғун қисми жилниң соғ айлирида болиду. Лекин түзләңләрниң һәммисидила дегидәк қар келин яғмайду. Бу әһвал соғ аз болидиған кишлири мални далада отлитип беқишқа имканиһәт бериду.

Қазақстанда дәрија тармақлири начар тәрәкқий әткән. Барлиқ дәријалар, Иртиш билән униң тармақлиридин башқилири, ички су бассейнлириға (Арал билән Каспий деңизлириға, Балқаш көлигә) берип қуюлиду. Чу, Сарису, Талас вә башқа дәријалар чоң-чоң көлләргә йетип бармай, кумға сиңип кетиду; бәзи бир дәријаларниң сүйи язлиғи тартилип, тамамән қуруп кетиду. Климити қурғақ болғанлиқтин дәријаларниң йәр суғириш мәнбәси ретидики әһмийити наһайити чоң. Болупму тағлардики муз вә қарларниң еришидин язлиғи сүйи иккинчи кетим ташидиган, Қазақстаниң жәнубий вә шәрқий-жәнубий қисимлиридики дәријаларниң сүйи ашлиқ суғириш үчүн наһайити көп пайдилинилиду. Дәријаларниң түзләңләрдики қисми йәргә су йейитиш (лиманлаш) үчүн пайдилинилиду, бу дәријаларниң бәзи бирлиригә су тосмилири қурулған (Нура, Кенгир), бу тосмилар әтрапидики санаәт мәркәзлири билән йеза егилик районлирини су билән тәмийн етиду. Республикидики чоң-чоң дәријаларниң ичидә пәкәт Иртишницла кемә қатнаш әһмийити чоң. Или билән Урал дәријалириниң су йоли сүпитидә аққуридиған роли аңчә чоң әмәс.

Қазақстанда нурғунлиған көлләр бар. У көлләрниң әң чоңлири — Балқаш, Зайсан, Алакөл. Униңдин башқа Каспий деңизи билән Арал деңизи Қазақ ССРниң территориясигә хелила көң арилиқни елип кирип туриду. Көлләрниң көпчилиғи республиканиң шималий вә шәрқий қисмиға жайлашқан. Көлләрдә бәлиқ нурғун. У көлләрниң нурғунида һәр хил тузлар (аш тузи, мирабилит вә башқилар) бар. Бәзи бир көлләрниң шипалиқ патқақлири (мәсилән, Йени-Қорған станциясиниң йенидики Терекен көли вә башқилири) билән даңқи чикқан.

Қазақстан йәр асти сулириға бай. Һазирки вақитта республиканиң гәрбий, жәнубий вә мәркизий қисимлирида артезиан сулириниң әң чоң бассейнлири тепилди. Йәр үстидики еқин сүйи наһайити аз Гәрбий вә Мәркизий Қазақстанда йәр асти сулириниң егилик әһмийити наһайити чоң. Бу районларниң бәзи бир жайлирида қудуқлар су билән тәмийн қилишниң бирдин-бир мәнбәси болуп һесаплиниду.

Қазақстанның түзлен қисмида шималдин жәнупқа қарап бир қанчә топа-өсүмлүк зонилар алмишиду. Республиканиң чәт шималидики йәрләр қара топилик жаңгал-даладин ибарәт. Жәнупқа қарап, тәхминән 50-параллельгичә, ғәриптә Урал дәриясидин тартип, та шәриктики Иртиш дәриясигичә қарамту-каштан топилик дала йейилип ятиду. Һайдашқа ярайдыған асасий йәр байлиғи мана мошу икки зонидә (бу йәрләрниң нурғун қисми һазирки вақитта һайдилли болди).

Мәркизий Қазақстан билән Ғәрбий Қазақстанның оттура қисми ақ пәпүк-қияқ вә шивақ-шор өсүмлүги өсидиған қизғуч-каштан топилик йерим чөлгә жайлашқан. Жәнупқа қарап барғансири бу йерим чөл зониси республиканиң әң қәң тәбиәт зониси болған адәттики чөлгә айлиниду. Арал деңизи билән Балқаш көлиниң әтрапидики чоң қумлук чөлләр вә сегиз топилик Бетпақ-дала, Устюрт мана мошу зонигә жайлашқан. Чөлләр билән йерим чөлләр Қазақстан территориясиниң йеримини дегидәк егиләйду. Бу чөлләр асасән қишлиғи, қисмән әтияз билән күзлиғи малға отлақ үчүн пайдилинилиду.

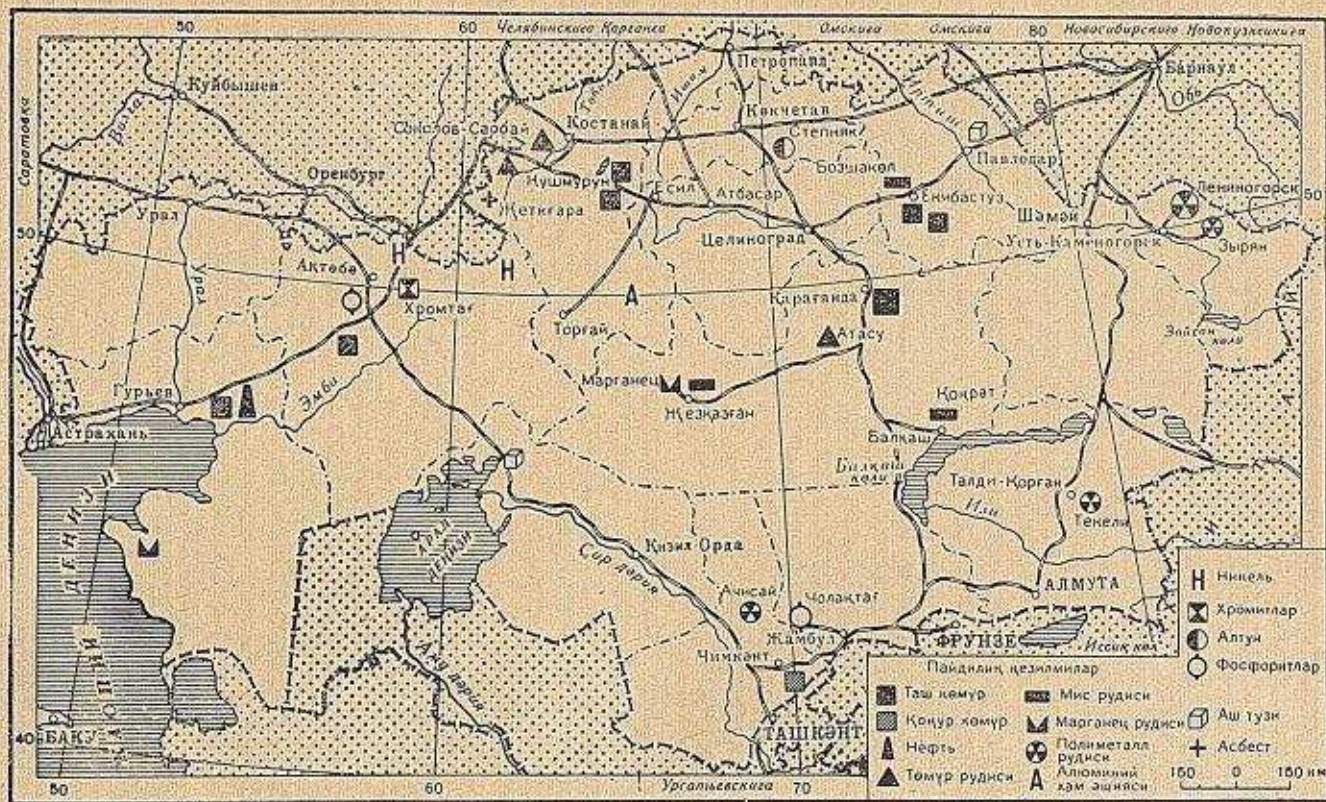
Шәриктики вә шәрқий-жәнуптики тағлиқ районлар өзиниң вертикаль зонилиғи билән пәриқлиниду. Йәр үсти егизлиғиниң өзгириши билән бу йәрдә тәбиәт шараитлириниң характериму вә йәрләрни егилик жәһәттин пайдилиниш имканийитиму өзгириду.

Тянь-Шань, Жуңғар Алатағи вә Алтай тағлириниң етәклиридә деханчиликқа пайдилинилидиған үнүмлүк күлрән вә қара топилик йәрләр узун полоса болуп созулуп ятиду. Бу тағларниң жуқарқи тәрәплиридә мал отлақлири бар, бу отлақлар әң яхши ййлақ болуп һесаплиниду. Нурғун йәрләрдә тағларни жаңгал қаплағ ятиду.

Қазақстан пайдилиқ қезилмиларниң запаси, униң һәр хиллиғи вә хәлиқ егилиғи үчүн әһмийити жәһитидин — Совет Союзиниң әң бай районлириниң бири болуп һесаплиниду. Униң асасий байлиғи — рәнлик вә аз учрайдыған металллардин ибарәт. Совет Союзидики мис запасиниң йерими дегидәк, коғушунниң $\frac{3}{4}$ қисми, цинкниң $\frac{1}{3}$ қисмидин көпирәғи Қазақстанда.

Жезқазған, Қоңрат вә Бозчакөл мис рудисиниң әң чоң канлириду. Рудилиқ Алтай (Лениногорск вә башқилар), Қаритағ һәм Жуңғар Алатағи полиметалларниң (коғушун, цинк, мис, күмүч, алтунниң) бай канлириду. Қазақстанда никель (Муңал-жарда), қәләй (Алтайда), алтун (Шималий вә Шәрқий Қазақстанда) нурғун. Уруштин кейинки жиллири Қостанай облусида әң чоң Торғай боксит кани ечилди.

Қара металл рудилириниң әһмийити һаһайити чоң. Елимизниң төмүр рудилири запасиниң $\frac{1}{5}$ дин көпирәғи Қазақстанда. Төмүр рудилириниң канлири Қостанай облусида (Соколов-Сарбай, Качар, Лисаковскида) вә Мәркизий Қазақстанда (Атасу вә Қарқаралида). Қостанай облусидики төмүр рудисиниң запаси



Қазақстанның пайдалық қазылымалары.

наһайти нурғун, у республикидики төмүр рудиси запасиниң 85 процентини тәшкил қилиду. Бу рудилар бари-йәқи 80—100 м чоңқурлуқта ятқанлиқтин, уни очуқ усулда кезип елишқа болиду. Мәркизий Қазақстанда униндин башқа марганец канлириму бар, Муңалжарда әң чоң хромит канлириниң бири жайлашқан.

Қазақстанда рудифа ятмайдиган кезилмиларму нурғун. Каритағ билән Актөбиниң йенида жуқури сапалиқ фосфоритларниң запаси, Жетигарадики асбест кани көзгә алаһидә челиқиду. Республиканиң нурғун районлирида натрий тузи, калий, магний вә қурулуш материаллири бар.

Қазақстан энергетикилиқ мәнбәләргиму бай. Униң мәркизидә 50 миллиард тоннидин ошук кокслинидиган көмүрниң запасифа егә болған Қарағанда таш көмүр бассейни бар. Көмүр каниниң запаси жәһитидин Екибастуз бассейни иккинчи орун алиду. Бу кан көмүр қатлиминиң наһайти қелин болуши билән пәриқлиниду. Екибастузға йеқин жайда кәлгүси наһайти зор Майкубен көмүр бассейни жайлашқан. Республиканиң чәтлиридә, шималий, жәнубий вә гәрбий тәрәплиридә қоңур көмүр канлири учришиду (буларниң әң чоңи Қостанай облусидики Қушмурун кани). Қазақстанниң гәрбий тәрипидә нефть чиқидиган Урал-Әмба райони бар. Республиканиң шәрқий вә шәрқий-жәнубида Иртиш, Или вә башқа су энергиясигә бай дәриялар бар.

Қазақстанниң қезилма байлиқлири пәқәт нурғун вә һәр хил болупла қалмай, бәлки шуниң билән биллә улар комплекслик рәвиштә пайдилинишқиму наһайти қолайлиқ. Мәсилән, Мәркизий Қазақстанда рәнлик вә қара металларниң рудилири, марганец, кокслинидиган көмүр, һақ таш вә отқа чидашлиқ сәғиз топилар бири-биригә хелила йеқин жайлашқан. Қезилмиларниң мундақ йеқин жайлишиши бу йәрдә рәнлик металлургия билән қара металлургияни тәрәққий әткүзүшкә қолайлиқ шараит туғдуриду.

Шундақла Рудилиқ Алтай, Каритағ қирқиси вә башқа районлар қезилма байлиқлириниң толиму һәр хил болуши билән пәриқ қилиниду.

Соал һәм тапшуруқлар.

1. Хәритидин пайдилинип, Қазақстанниң физикилик вә экономика-географиялық орнини тәсвирләп беринлар.

2. Қазақстанниң йәр үсти түзүлушини вә униң түзләң һәм тағлиқ районлириниң егилик әһмийитини сөзләп беринлар.

3. Қазақстан климитиниң асасий хусусийити немидин ибарәт? Республиканиң һәр хил районлирида нәмниң йетишмәслиги билән қандақ күришиду?

4. Қазақстанниң әң муһим дәрия вә көллириниң атирини ейтип беринлар. Уларниң қандақ егилик әһмийити бар?

5. Қазақстан қандақ тәбиәт зонилирига жайлашқан? Бу зониларниң һәр қайсисиниң қандақ егилик әһмийити бар?

6. Хәритидин көмүр, нефть, рәнлик вә қара металларниң, химиявий һәм әшияларниң барлиқ асасий канлирини тепинлар.

РЕВОЛЮЦИЯДИН ИЛГӘРКИ ҚАЗАҚСТАН ЕГИЛИГИНИҢ ГЕОГРАФИЯСИ

Қазақстанның йәрлик хәлки — қазақларның егилигиниң аса-сий саһаси нурғун әсирләр давамида чарвичилик болуп кәлгән еди. Қазақстанда хәлиқ турмайдиған йәрләрның наһайити нурғун болуши қазақларға жил бойи мал-варанлири билән бир отлақтин иккинчи отлаққа көчүп жүрүшкә имканийәт бәргән еди. Мал қишлайдиған қишлақлар вә малниц қишлиқ отлақлири, адәттә Каспий бойидики пәс түзләңликләрдә, Арал деңизиниң бойлирида, Балқаш көлиниң өп-чөрисидә, Сир дәрия, Или, Сарису вә башқа дәрияларның вадилридик қумлуқларда болатти. Малниц язлик отлақлири — Тобол, Ишим, Барабинниц жаңгал-далалиридики, Қулунда даласидики, шундақла Тянь-Шаньниц, Жуңғар Алатагиниң, Саур-Тарбағатайниц вә Алтайниц тағ яйлақлиридик көк майсидәк отлақлар еди. Бу йәрләрдә қазақлар қара өйлирини тикип, пүткүл яз бойи туратти; мал яхши яйлап, қишқа убдан сәмирип алатти. Қишлақтин язлик отлаққа, яки язлик отлақтин қишлаққа көчкән чағларда Жәнубий вә Шәрқий Қазақстанның тағ етәклиридик күзлүк вә әтиязлик отлақларни, Бетпақ-дала чөлидик кудуқларниц әтрапидики, Муңалжардик вә башқа йәрләрдик отлақларни пайдилинатти.

Қазақлар деханчилик ишлири билән тамамән дегидәк мәшғул болматти. Пәкәт Қазақстанның жәнубий вә шәрқий-жәнубидики районларниц суғирилидиған йәрлиригә, дәриялириниң вадилригә данлик ашлиқ териләтти. Лекин бу йәрләрдик деханчилик ишлириму кошумчә кәсип сүпитидила болуп, униң мәһсулати пәкәт озук-гүлүк үчүнлә керәк қилинатти.

Хәлиқ чарвичилиқ хам әшиялирини вә бәзи бир рәңлик металлари қайта ишләш билән мәшғул болатти. Лекин XIX әсирниц та 20-жиллиригичә Қазақстанда санаәт һәқиқәттә болмиди. Униң дәрижиси өй кәсипи сүпитидила болуп кәлди. Қазақлар өзлири истимал килиш үчүн: чәкмәнликләрни тоқатти, кигизләрни басатти, аяқ кийим тикәтти, ағамчиларни ешәтти вә башқиларни тәйярлатти. Йетишмәйдиған санаәт товарлирини (гәзмал, қурал, чай, қәнт, қача-қомуч вә башқиларни) қазақлар Оттура Азия, Хитай вә Россиядин малға вә чарвичилиқ мәһсулатлиригә тегишип алатти.

XVIII әсирниц 30-жиллирида Қазақстанны Россиягә қошуш иши башланди. Дәсләп Россия пухралигигә Гәрбий Қазақстан қазақлири өтти. Андин кейин, уларниц үлгиси билән Россияниц пухралигигә Мәрқизий Қазақстан билән Шималий Қазақстан қазақлири өтти. Өткән әсирниц 70-жилигичә Қазақстанның Россиягә қошулуши толук аяқлишип болди.

Қазақстанның Россиягә қошулуши пүткүл тарихий тәрәққиятниц кетип беришигә бағлиқ болуп, чоң прогрессивлик әһмиәткә егә болди. Қазақстан күчлүк, мәркәзләшкән рус дөлитигә

кошулуп, англиз империалистлириниң тәсиридики Шәриқниң қалақ феодаллық дәләтлириниң — Хива, Бухара вә Қоқан ханлиқлириниң — езишлиридин өзини сақлап қалди. Қазақстанниң Россиягә қошулуши униң ихтисадий билән мәдәнийитиниң те-химу чапсан тәрәққий етишигә ярдамләшти.

Лекин падиша һакимийитиниң миллий-колониальлик сәясити реакцион характерда болуп, рус буржуазияси билән йәрлик феодалларниң мәнпитини қоғдиди. Әмгәкчи қазақ хәлқи та революциягичә езилип, һоқуқсиз болуп кәлди.

Қазақстан падиша Россияниң тәркивидә. Қазақстан Россиягә кошулғандин кейин деханчилик чапсан тәрәққий етишкә башлиди, таған санаити билән қайта ишләш санаити, төмүр йоллар пәйда болди. Амма Қазақстан колония һалитидә болғини үчүн, у та Улуқ Октябрь социалистик революциясигичә Россияниң мәркизий районлириниң аграрлик-хам әшиялик мәнбий вә санаәт товарлирини сатидиған базири болуп кәлди.

Революциядин илгәрки Қазақстан егилигиниң асасий саһаси йеза егилигиниң ибарәт еди, бу егилик билән хәлиқниң һәммиси дегидәклә мәшғул болатти. Йеза егилигиниң мәһсулати барлик хәлик егилиги мәһсулатиниң 85 проценттин артуғирағини тәшкил қилатти. Йеза егилигидә чарвичилик чоң әһмийәткә егә еди. Чәткә чиқирилидиған мәһсулатниң 80 процентигичә мал билән чарвичилик мәһсулатлири еди. Лекин XIX әсирниң ахирлиринин башлап деханчиликниң әһмийити чапсан өсүшкә башлиди, XX әсирниң башлиридила Қазақстан деханчилик мәһсулатини (ашлиқни) чәткә чиқиришкә башлиди. Деханчиликниң тәрәққий етишигә Украина билән Мәркизий Россияниң хәлик қоюқ жайлашқан вә йери аз губерниялиринин нурғунлап көчүп кәлгән деханлар сәвәп болди. Көчирилип кәлгән деханлар деханчилик үчүн әң қолайлиқ Қазақстанниң шималий, шәрқий вә шәрқий-жәнубий өлкилирини егиләп, қазақларни бара-бара егилик үчүн аз әһмийити бар мәркизий чөл районларға қисил чиқиришкә башлиди. Көчирилип кәлгән деханлар бурун қазақларниң асасән малға язлиқ отлақ үчүн пайдиленип келәватқан нурғун йәрлирини һайдап, деханчилик қилди. 1913-жылға қәдәр Қазақстанниң терилғу мәйдани 4 миллион га-ға йетип барди.

Деханчиликта йәрни дәм алдуруп, бозға айландуруш системиси үстүн еди: йәрни икки-үч жыл һайдигәндин кейин, уни дәм алдурушкә қоюп қоятти, йәргә оғут чачматти, йәрни чоңқурлуғи 10—12 см қилип яғач сапан билән һайдатти, йәрни аддий тирма билән тирмилатти, урукни қолда чачатти. Ашлиқни оғак яки чалға билән оратти. Һайдилдиған ашлиқ көпирәк данлик ашлиқтин (язлиқ бугдай, терик, арпа) ибарәт еди. Бу ашлиқлар барлик терилғу мәйданиниң 93 процентини тәшкил қилатти, қалған 7 процентига техникалик, көктат вә қоғуи-тавуз охшаш зи-

раәтләрни терәтти. Йеза егилик зираәтлириниң һосули аз болатти (1 га йәрдин 5 ц ашлиқ). Көчирилип көлгәнләр деханчилик ишлири билән биллә қара мал, чошқа, өй қушлирини өстүрүш ишлири билән мәшғул болатти, уларниң мевилик бағлири, көктатлиқлири, омартилири бар еди. Көчирилип көлгән деханлардин ибрәт елип, қазақларму деханчилик билән мәшғул болидиған болди, мал-варанлирини иссиқ егилларда тутуп, отчопниму нурғун тәйярлайдиған болди. Лекин қазақларниң көпчилики қисми, асасән Қазақстанниң мәркизий вә ғәрбий-жәнубий қисмида яшиғучилар, чарвичилик билән мәшғул болушни давам етивәрди.

Қазақстанниң жәнубий вә шәрқий-жәнубий қисимлирида өзбәкләр, уйғурлар вә тунғанлар яшатти. Улар суғирилидиған йәрләрдә көктат, қоғун-тавуз зираәтлирини, гүрүч, пахта, әпийүн терип, шундақла бағвәнчилик ишлири биләнму мәшғул болатти.

Революциядин илгәрки Қазақстанниң санаитидә йеза егилик хам әшияларни қайта ишләйдиған саһа бесим еди. Озуқ-түлүк билән йеник санаәт көпирәк тәрәкқий эткән еди. 1913-жили бу саһа Қазақстанниң барлиқ санаәт мәһсулатиниң 75 процентини дегидәк берәтти. Озуқ-түлүк санаити кичик-кичик ун вә ярма тартидиған түгмәнләрдин, қушханилардин, май еритидиған, һарак вә пиво қайнитидиған заводлардин ибарәт еди. Йеник санаәт болса бир қанчә пахта тазилайдиған, шам қуюдиған, совун қайнитидиған, булғар заводлиридин, Алмута йенидики ялғуз сукно фабрикисидин вә Петропавл билән Шәмәйдики икки пийма-кигиз заводидин ибарәт еди. Йеза егилик хам әшиялириниң асасий қисми қайта ишләш үчүн Қазақстанниң ташқирисиға чиқирилатти.

Қазақстанда еғир санаәт йеңила вужутқа келишкә башлиған еди. Аз миқдарда — таш көмүр Қарағанда билән Екибастуз районида, мис вә қоғушун-цинк рудилири Мәркизий Қазақстан билән Алтайда, нефть Эмба районида, туз Павлодарниң йенидин вә Арал деңизидин чиқирилатти. Еғир санаәт барлиқ санаәт беридиған мәһсулатиниң пәкәт $\frac{1}{5}$ қисминила берәтти.

XX әсирниң бешида Қазақстанниң тағ-қан санаитигә чәт әл капитали, асасән инглизлар билән французларниң капитали келип киришкә башлиди. Чәт әлликләр рус санаәт егилиридин мис рудисиға бай Жезқазған қанини, Эмба нефть кәсип орнини, Спасск мис еритиш заводи билән Екибастуз вә Қарағанда көмүр ханлирини, шундақла рудилик Алтай қанлирини сепип алди. Чәт әл санаәт егилириму, рус санаәт егилиригә охшашла, пәкәт нурғун пайда елиш қойидила болуп, Қазақстанниң руда байлиғини вәһшиләрчә пайдиланди.

Қазақстанда төмүр йоллар кейин пайда болди. У йоллар пәкәт XIX әсирниң ахири, XX әсирниң башлиридила Қазақстанниң шималий вә ғәрбий чәт өлкилиридила селинған еди. Бу

йолларның умумий узунлуғи 1912-жилғичә пәкәт 2081 км еди. Су йоллиридин Арал деңизи билән Иртиш дәрйясила пайдилинилатти. Нурғун районларда транспортның асасий түри төгә карванлири еди.

Тәрәккий әткән транспортның йөклиғи Қазақстанның нурғунлиған байлықлирини өzlөштүрүшкә наһайити тосалғулук қилип, уның ихтисадий тәрәкқиятини кейин сөриди.

Революцияғичә Қазақстанның кәң-таша йеридә суның йетишмәслиғидин вә транспортның йөклиғидин хәлиқ наһайити шалаң жайлишип, егилик жәһәттин бу йәрләргә қол тәғмигән десиму болатти. Бу йәрләрның хелила өzlөштүрүлгән вә хәлиқ хелә қоюқ жайлашқан қисми

Қазақстанның су билән яхши тәмин етилгән шималий, шәркий вә жәнубий өлкилири еди. Санаәтның барлиғи дегидәк, йеза егилик терилғулиринин һәммиси, чоң-чоң шәһәрләр (Петропавл, Шәмәй, Верный, Чимкәнт) мана мошу районларда жайлашқан еди.

Мәркизий Қазақстанда қиммәт баһалиқ пайдилиқ қезилмиларның нурғун болушиға қаримай, қандақла болмисун бирәр әһмийти бар экономикалик мәркәз йөқ еди, уның кәң-таша даласи мәсилән, Ғәрбий Қазақстанның чөл вә йерим чөл территорияси, толарақ көчмә чарвичилиқ үчүн пайдилинилатти.

Шундақ қилип, революциядин илғәрки Қазақстанда ишләп чикиришның жайлишидики характерлик өзгичилиқ шуниндин ибарәт едики, уның экономика жәһәттин хелә тәрәккий әткән қисми чәт өлқиләрдә болуп, мәркизий қисми қалақ болди.

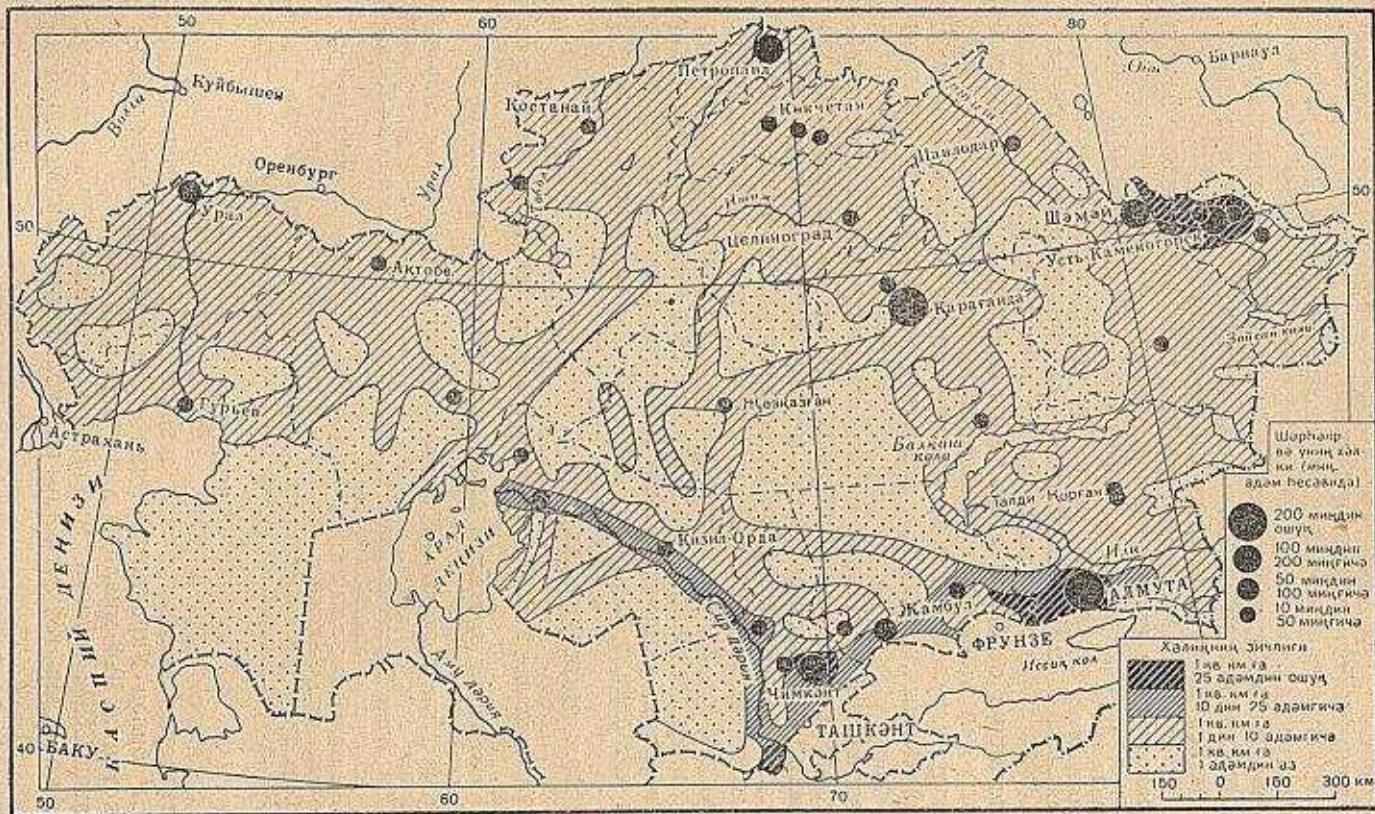
Соал һәм тапшуруқлар.

1. Қазақстанның Россиягә қошулуштин авалқи егилиғи тоғрисида сөزلәп бериялар.
2. Қазақстанның өз ихтияри билән Россиягә қошулушның қандақ әһмийти болди?
3. Қазақстанның егилиғидә Россиягә қошулғандин кейин қандақ өзгиришләр болди?
4. Россияның Европа қисмидин деханларның көчирилип келишинин Қазақстан үчүн қандақ әһмийти болди?
5. Революциядин илғәрки Қазақстанда санаәтның қандақ саһалири тәрәккий әткән еди? Уларның жайлишининин қандақ хусусийити бар еди?
6. Озүк-түлүк санаити билән йеник санаәт немә үчүн бесим болди?
7. Қазақстанның қайси йәрлиридә тағ-қан санаити бар еди?

ХӘЛҚИ

Қазақстан хәлқинин сани жәһитидин Совет Союзи бойнчә РСФСР билән Украина ССРдин кейин үчинчи орунни алиду. Қазақстанда 10,4 миллион адәм яшайду.

Қазақ ССРи нурғун милләтлик республика, уның түплүк хәлқи қазақлар (30%). Улар республикинин барлиқ террито-



Қазақ ССРда халықтың зыңдығы.

риясыга, лекин һәммидин көпирәк Қазақстанның мәркизий вә ғәрбий-жәнубига, асасән чарвичилиқ районлирига жайлашқан. Сан жәнитидин биринчи орунни руслар билән украинликлар алиду (51%); улар толарақ республикиннн шималий вә шәркий тәрәплиригә жайлашқан. Жәнубий Қазақстанның суғирилидиған йәрлиридә казак, рус вә украинликлардин башқа, өзбәкләр; Қазақстанның шәркий-жәнубида, Хитай билән чегарилишидиған йәрләрдә — уйғурлар билән тунғанлар, Каритал вадиси билән Сир дәрияннн бойлирида корейлар яшайду. Қазақстанның һәр хил районлирида татарлар, мордвалар, немислар вә башкиму хәликләр туриду.

Қазақстанның территориясидә хәлиқ интайин тәкши жайлашмиған. Хәлиқннн оттура зичлиғи 1 кв. км йәргә 3,5 адәм тоғра келиду. Шималий вә Шәркий Қазақстанның деханчилик районлирида хәлиқннн зичлиғи үч-төрт һәссә көп болса, Мәркизий вә Ғәрбий Қазақстанның чарвичилиқ районлирида хәлиқннн зичлиғи нурғун һәссә аз. Жәнубий Қазақстанда, Оттура Азиядикигә охшаш, хәлиқннн орнишинннн тәкши эмәслиғи техиму очуқ көрүниду. Бу йәрдә тағ етәклиридики суғирилидиған йәрләр билән дәрия вадиллирида хәлиқннн 1 кв. км йәргә тоғра келидиған зичлиғи 50—100 адәмгичә йетип бариду, әнди уннн йенидила, чөлләр билән тағларда болса олтиришлиқ хәлиқ йок десиму болиду.

Қазақстанның йеза хәлки орнашқан жайлири һәр хил болиду: деханчилик билән мәшғул болидиған шималнннн далалиқ районлирида, шундақла сүйи әлвәк жәнуп билән шәриқнннн тағ етәклиридики полосаларда һәр хил милләтләр (руслар, украинликлар, казаклар) арилаш яшайдиған чоң-чоң йезилар бар. Шималда йезилар, адәттә, дәриялар билән көлләрнннн бойлирига, жәнупта болса каналларни вә ериқ-өстәндләрни бойлап қатар орнашқан яки тағ сулири екип чиқидиған йәрләрдики вадилар билән ғолларға жайлашқан.

Мәркизий вә Ғәрбий Қазақстанның йеғин-йешин аз яғидиған, екин сулири йокнннн орнидики курғақ далалирида кичик-кичик йезилар көпирәк жайлашқан. Бу йезилар қудуқларнннн өп-чөрилиригә яки сүйи тузсиз көлләр билән кичик-кичик суларнннн бойлирига жайлашқан. Бу йезиларнннн көпирәғи колхозлар билән совхозларнннн мәркизий участкалири вә чарвичилиқ фермилардин ибарәт. Республикинннн шәркий-жәнубидики еғиз тағлик районларда пәсиллик олтиришлиқ жайлар бар.

Шәһәр хәлки. Санаәтнннн чапсан тәрәққий етиши арқисида Қазақстанның шәһәр хәлки совет дәвридә бәш һәссә дегидәк өсти. Шәһәр хәлкинннн мундақ көпийиши пәкәт бурнқи шәһәрләрнннн өсүши арқисидила болмай, бәлки шәһәр типидики йеңи турушлуқ жайларнннн пәйда болуши арқисидиму вужудка кәлди. Һазирқи вақитта республикида 184 дин көп шә-



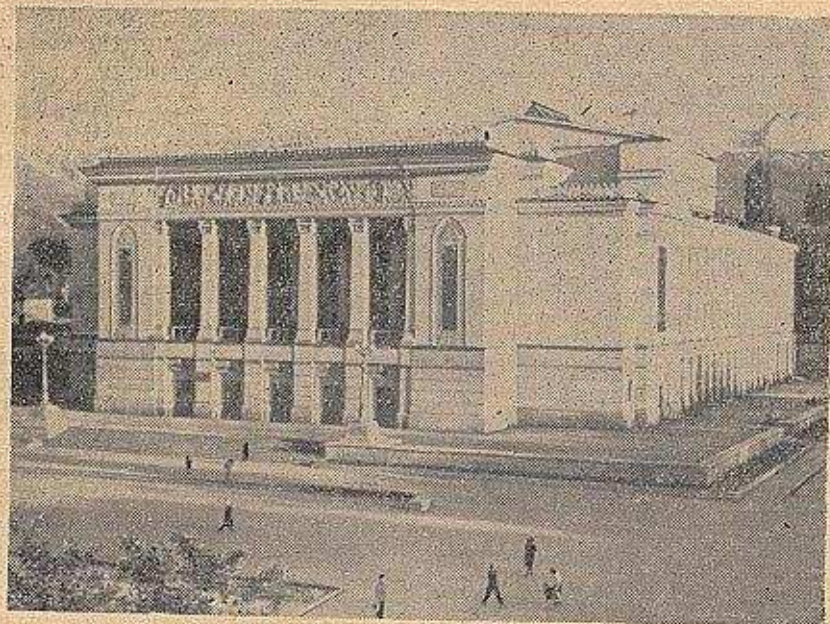
Павлодардики машина яшаш заводи қурулушчилариниң шәһәрчиси.

Һәр вә шәһәр тәхлитидики турушлуқ жайлар бар, буларда Қазақ ССРниң барлиқ хәлқиниң 44 проценти яшайду.

Падиша һакимийити дәвридә Қазақстанда шәһәрләр һәрбий сепил сүпитидә, кейинирәк сода-сетик вә административлик мәркәз сүпитидә чәт өлкиләрғила селинған еди.

Совет дәвридә Қазақстанда шәһәрләр әң алди билән пайдилик қезилмилар чиқириватқан районларда, чоң-чоң заводлар билән электр станциялириниң янлирида яки транспорт йоллири келип қошулған жайларда өсүшкә башлиди. Һазир шәһәрләр Қазақстанниң пәкәт чәт өлкилиридила эмәс, бәлки униң мәркәзий қисимлиридимү хелила тәкши дегидәк жайлишиватмақта. Шәһәрләр билән ишчилар посёлкилири болупму Мәркәзий Қазақстанда, Алтайда вә Эмбинин төвәнки яқилирида көпирәк пайда болди. Йеза егилик ишлири билән мәшғул болушқа тәбиәт шараитлири хелә қолайлиқ болған Шималий вә Жәнубий Қазақстан облуслирида шәһәрләр аз, бу йәрдә йеза хәлки шәһәр хәлқидин нурғун.

Қазақ ССР шәһәрлириниң көпчилиги турушлуқ хәлқиниң сани (20 миңчә адими бар) ишчилар посёлкилири тәхлитидә болду. Республиканиң сәккиз шәһириниң — Алмута, Қарағанда, Шәмәй, Чимкәнт, Усть-Каменогорск, Целиноград, Петропавл вә Уралскиниң турушлуқ хәлки 100 миңдин ешип кетиду. Уларниң ичидики әң чоңлири — Алмута (455 миң адәм) вә Қарағанда



Алмута. Опера һәм балет театры.

(398 миң адәм). Шәһәрләр республикиниң санаәт, транспорт, административлик вә мәдәний мәркизи болуп һесаплиниду.

Қазақ халқиниң
мәдәнийитиниң
өсүши.

Революциягичә Қазақстанниң халқи толук деги-
дәкла саватсиз еди; қазақларниң 98 проценти вә
барлиқ халқиниң 76 проценти йә оқушни, йә йе-
зишни билмәтти. Өлкиниң пүткүл кәң-таша тер-
риториясидә барлиғи 2011 мәктәп бар еди, буниң пәкәт 12 си
оттура мәктәп болуп, униңда асасән бай синипларниң балилири
оқатти. Алий оқуш жайлири тамамән йоқ еди.

Социалистик қурулуш жилирида Қазақстанда һәқиқий мә-
дәний революция болди. Қазақстан туташ саватлиқ республика-
ға айланди. Республикада һазир 10 258 мәктәп бар, буларниң
1 325 дин ошуғирағи оттура мәктәп болуп, униңда бир йерим
миллионға йеқин оқуғучилар оқуйду. Республикада булардин
башқа 140 оттура мутәхәссислик вә 27 алий оқуш жайлири бар.
Әгәр Франциядә һәр бир 10 000 адәмгә 36 вә Италиядә 32 алий
оқуш жайлириниң студентлири тоғра келидигән болса, Қазақ-
станниң һәр бир 10 000 адимигә алий оқуш жайлириниң 75 сту-
денти тоғра келиду. Қазақ ССРниң нурғунлиған илмий-тәкшү-
рүш мәһкимилиригә егә болған Пәнләр академияси бар.

Қазақ халқиниң әдәбияти билән сәнъити совет дәвридә на-
һайити тәрәкқий әтти. Республикада һәр жили 700 түрлүк нам-
лиқ китап, 373 гезит вә 15 журнал нәшир етилиду. Миллий опера,

драма вә балет театри қурулды. Қазақ халқи арасында язуучылар, шаирлар, композиторлар, артистлар йетилип чықты, буларның намлири пәкәт Совет Союзидила әмәс, бәлки уның ташқарысында мәлум.

Соал һәм тапшуруқлар.

1. Қазақ ССРның физикилик хәритиси билән халқиниң зичлиги тоғрасында хәритидин пайдилинип, республика территориясында халқиниң тәкши орнашмағандығын сәвәвини ейтип бериңлар.
2. Қазақ ССРи халқыриниң миллий тәркивини ейтип бериңлар.
3. Қазақстанның һәр хил қисимлирида йеза халқи орнашқан жайларның қандақ өзгичиликлири бар?
4. Совет һакимийети жилирида шәһәр халқи билән йеза халқиниң нисбәти қандақ өзгәрди?
5. Шәһәрләр республиканың территориясы бойнча қандақ жайлашқан вә буның сәвәви нәмә?
6. Хәритидин халқи 100 миңдин ашидыған шәһәрләрни тегиңлар.
7. Совет дәвридә қазақ халқиниң мәдәнийетидә қандақ өзгиришләр болды?

ҚАЗАҚ ССРның ХӘЛИҚ ЕГИЛИГИ

УМУМИЙ ХАРАКТЕРИСТИКА

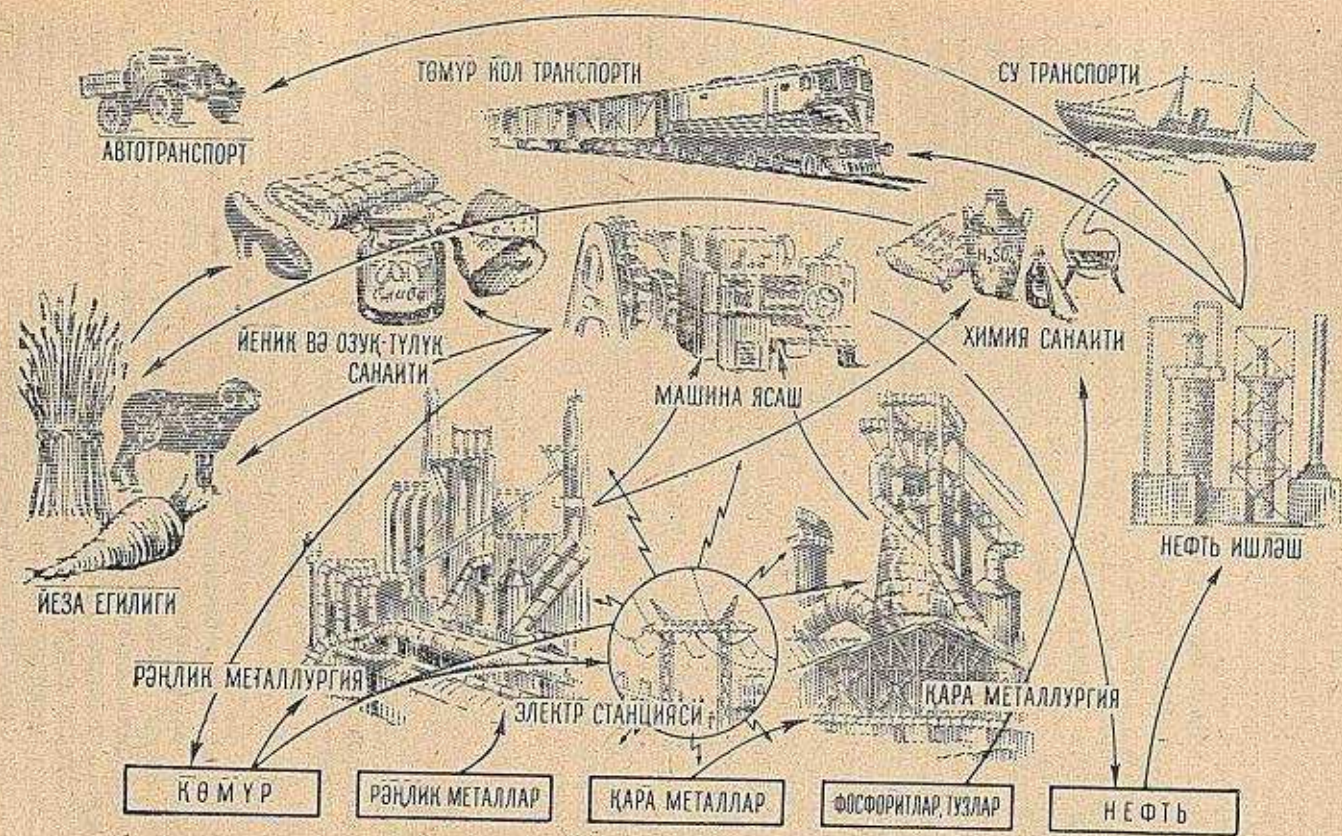
Қазақстан — Совет Союзиниң асасий экономикалик районлириниң бири. Уның санаити билән йеза егилигиниң муһим саһалириниң умумий союзлуқ әһмийети бар.

Қазақ ССР санаити рәңлик вә қара металл рудилирини, көмүр, нефть вә химиявий хам әшияларни, шундақла рәңлик вә қара металлургияни, машина ясашни, электр энергиясини вә истемал қилинидыған һәр хил нәрсиләрни ишләп чықиришни өз ичигә алиду.

Республиканың көп саһалиқ йеза егилиги нурғун данлик ашлиқ деҳанчилиги вә қиммәт баһалиқ мәдәний өсүмлүкләрни териш билән, гөш-жун вә гөш-сүт йетиштүрүштә яхши тәрәкқий әткән чарвичилиқ билән биллә жүргүзүлиду.

Қазақ ССРның хәлиқ егилиги Совет һакимийети жилирида тониғусиз дәрижидә өзгәрди. 1961-жилғичә санаәт революциядин илгәрки дәрижисидин 57 һәссә дегидәк ешип кәтти. Терилғу мәйдани йәттә һәссидинму көпирәк өсти; шундақла малның умумий сани, болупму қой билән өшкиниң сани өсти. Мошу жылларда Қазақстанның транспортиму наһайити өсти. Төмүр йолларның умумий узунлуғи бәш һәссидин көпирәк ашти.

Хәлиқ егилигиниң барлиқ саһалириниң гүрүлдәп тәрәкқий етиши, республикада илгири-кейин болуп көрүлмигән ички ихтисадий алақиниң өсүши билән биллә маңди. Қазақ ССРның



Қазақстанның исләп чықариш жайлырынның бағлинишиниң схемиси.

йеза егилиги билән қайта ишлэш санаѳти арасида айрим ихтисадий районлар билән санаѳт мәркәзлири арасида мустәһкәм алақә орниди. Қазақстанның умумий союзлуқ вә хәлиқ ара әмгәк тәхсиматидики ролиму түп асасидин өзгәрди. Революциядин авал Қазақстан асасән жуң, терә, гөш, яғ, белиқ вә туз билән тәмин етиш ролинила атқуруп туратти. Һазир Қазақстан елимизниң башқа районлириға чарвичилик мәһсулатидин башқа таш көмүр, нефть, рәнлик вә аз учрайдиған металларни, хромит, марганец, фосфорит оғутлирини, әйлигән териләрни, ашлиқ, қәнт вә башқиларни бериду. Уруштин кейинки жылларда Қазақстан Урални, Сибирьни, Оттура Азияни вә елимизниң Европа қисминиң айрим районлирини — автомат-пресслири, ән йени тағ-кан, металлургия санаитиниң жабдуқлири вә газ тазилайдиған аппаратурилар һәм башқа жабдуқлар билән тәмин етидиған болди. Һазир Қазақстанның металл ишлэш санаитиниң мәһсулати Румынияға, Польшиға, Болгарияға, Хитай Хәлиқ Республикасиға, Моңғул Хәлиқ Республикасиға вә башқа хәлиқ демократия әлиригә экспорт қилиниду.

Йәттә жыллиқ план бойичә республиканиң хәлиқ егилигигә 116—119 миллиард сом ақча сәрип қилиниду, бу Совет һакимийти барлиқ жылларда сәрип қилған хиражәттин 23 миллиард сом көп демәкдур. Бу Қазақ ССРниң санаитини йәттә жил ичидә (1959—1965-ж.) 270 процент өсүшни тәмин етиду, бу өсүш Совет Союзи бойичә 80 процентни тәшкил қилиду.

Йәттә жыллиқ планниң орунлиниши нәтижесидә Қазақ ССРниң СССР хәлиқ егилигидики экономикалиқ әһмийити наһайити өсиду.

ЕҒИР САНАӘТ ГЕОГРАФИЯСИ

ЭНЕРГЕТИКА

Қазақ ССРниң энергетикалиқ егилигидә таш көмүр, нефть чиқиришниң вә электр энергиясини ишләп чиқиришниң әһмийити наһайити чоқ.

**Көмүр
санаити.**

Қазақстанда көмүр һәммила йәрдә учришиду. Көмүр канлириниң әң чоңлири Қарағанда, Екибастуз райони билән Қостанай облусида.

Қ а р а ғ а н д а бассейни — республиканиң асасий көмүр қандур. У кокслинидиған көмүр чиқириш жәһитидин СССР бойичә Донбасс билән Кузбастин кейин үчинчи орун алиду.

Қарағанда бассейни Мәркизий, Шималий вә Жәнубий Қазақстанны, шундақла Жәнубий Урал (Магнитогорск комбинати) билән Оттура Азияни йеқилғу билән тәмин қилиду. Қарағандида көмүр чиқириш ишлири кәң түрдә механикалаштурулған. Ханларда тағ-кан комбайнлири пайдилинилиду, көмүрни очуқ

усулда колап чикиридиған жайларда — күчлүк экскаваторлар коллинилиду. Йәт-тә жиллиқ ичидә 20 йеңи көмүр ханлири вә бир канчә разрезлар ишқа қошулиду.

Екибастуз бассейни — әһмийти жәһитидин Карағандидин кейин иккинчи орун алиду. Екибастуз Павлодарниң гәрбий-жәнубий тәрипигә жайлашқан. Бу йәрдә көмүр йәр үстигә йекин, наһайити келин қатлам (7 метрдин 120 метричә) болуп ятиду, шунинчә үчүн кезип елиш ишлири пүтүнләй очук усулда ишлиниду. Һазир бу бассейнида чоң

икки көмүр разрезини ишқа киришип вә булардинму чоңирак бири йәнә селиниватиду. Екибастузнин көмүри көпирәк Уралниң электр станциялиригә, шундақла Шималий Қазақстан билән Шәрқий Қазақстанға әвәтилиду.

Майкубен көмүр каниниңму (Екибастузнин этрапида) көлгүси наһайити чоң. Қоңур көмүр канилиниң запаси йекидин Қостанай облусидики Қушмурун кани алаһидә көзгә челикиду.

Қурашасай билән Берчугурда (Ақтөбе облуси), Ленгердә (Чимкәнтин йенида) вә башқа жайларда йәрлик еһтияж үчүн аз миқдарда көмүр чиқирилип туриду.

**Нефть
саһаһти.**

Әгәр көмүр канили республикимизниң барлиқ йәрлиридә дегидәкла учришидиған болса, нефть канили пәкәт Гурьев билән Ақтөбе облуслиридила бар. Бу йәрдә, сусиз чөлдә, Қазақстанниң асасий нефть чиқидиған райони — Эмба нефть бассейни жайлашқан.

Эмба нефти саһасиниң жуқури болуши билән пәрик қилиниду. Бу нефтьтин жуқури октанлиқ бензин вә қиммәт баһалиқ машина майлирини чиқириду. Лекин нефть чиқидиған йәрләр бир-биринин толиму жирақ, шуңлашқа бу әһвал ишни қийинлаштуруп, нефть ишләп чиқириш ишини қиммәтлитуду.

Революциягичә Эмба бассейнида пәкәт иккила нефть кәсип орни — Доссор билән Мақат бар еди. Һазир ондин көпирәк — Искине, Сағиз, Шубарқудук вә башқа нефть кәсип орунлири бар. Нефть кәсип орунлири үчүн керәклик су, водопровод арқилиқ Урал дәрйясинин көлтүрүлиду. Бассейнидики нефть кәсип орунлиринин һәммиси бир-бири билән нефть проводлири арқилиқ вә Гурьев — Орск (800 км) магистраллиқ нефть провод билән қошулған. Бу нефть проводлири арқилиқ нефть Орск билән

