

022

Б-42



027:91(7) П 159
1

Р. БЕКЕРЪ

~~027~~

шв. 18475



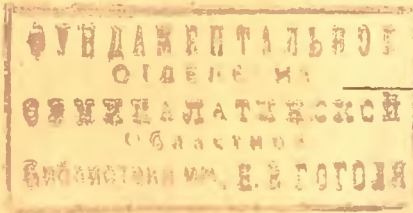
020 П 159
1

НЕБОЛЬШІЯ

БИБЛІОТЕЧНЫЯ ЗДАНІЯ

ВЪ АМЕРИКЪ.

18475



№ 11392

СЪ 30 ИЛЛЮСТРАЦІЯМИ.

ПЕТРОГРАДЪ
1917.

Проверено
П

022

Б-42

№ 11392

* Бекер, Р.

Большие Библи-
здания.

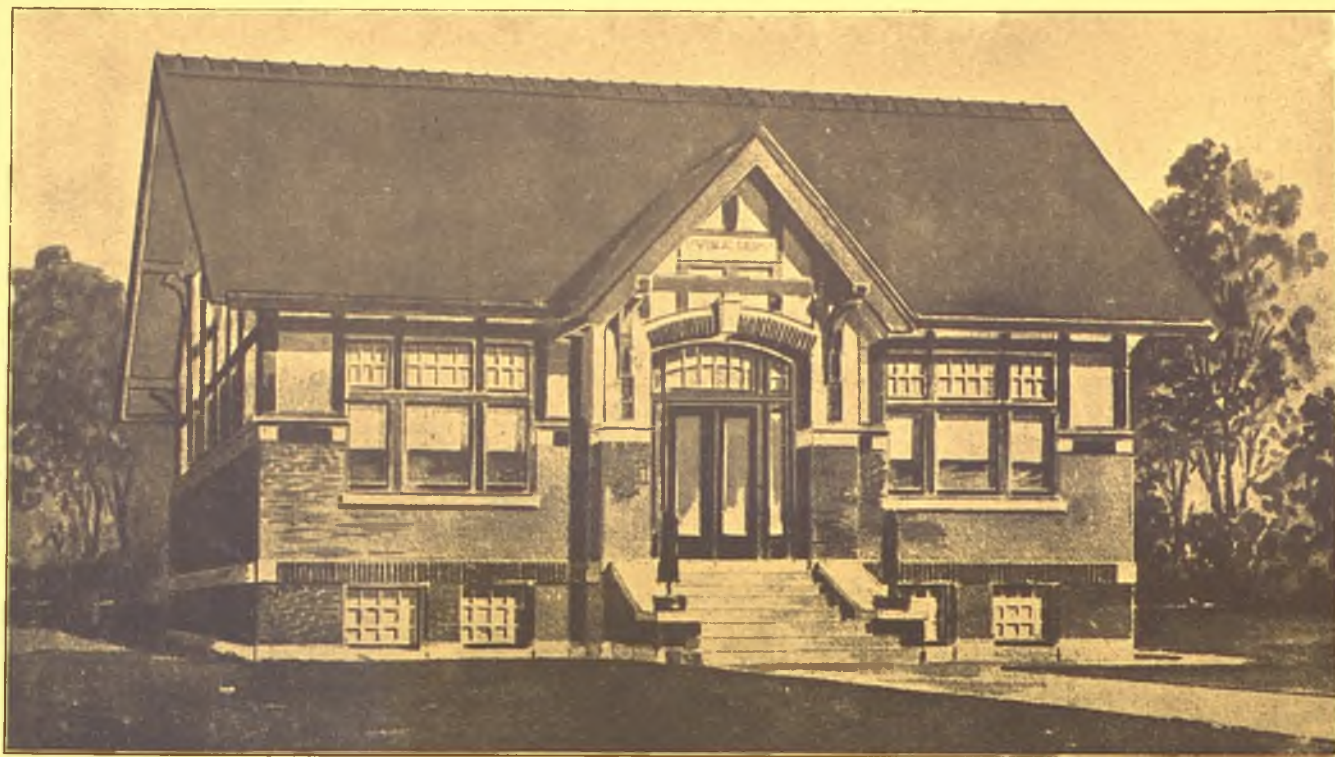
журнала „Зодчій“ за 1916 г.

Тип. Петроград. Градонач., Иам. п., 8 р., д. № 20-6.

Проверено

ОГЛАВЛЕНИЕ

	Стр.
Предисловіе	5
Приспособленіе существующихъ помѣщеній и зданій для надобностей библіотеки	7
Общія соображенія о проектированіи небольшихъ би- бліотечныхъ зданій	10
Выборъ мѣста	11
Соблюденіе экономіи	12
Эстетика	14
Предвидѣніе будущихъ потребностей	15
Типы плановъ	17
Квадратный планъ	18
Прямоугольный планъ	18
Планъ въ видѣ прилистника	22
Планъ въ видѣ буквы Т	29
Планъ въ видѣ буквы П	30
Планъ со внутреннимъ дворомъ	30
Типъ плана на узкомъ участкѣ	33
Типы угловыхъ плановъ	34
Детальная планировка и оборудованіе отдѣльныхъ по- мѣщеній	36
Книгохранилище	36
Читальни	45
Помѣщеніе выдачи книгъ	52
Помѣщенія для библіотечнаго персонала	54
Аудитории	54
Входы и лѣстницы	55
Объясненіе англійскихъ надписей на планахъ	60
Литература	62



Фиг. 1. Общественная библиотека въ Pendleton.
Типичный образец новѣйшаго библиотечнаго зданія въ штатѣ Индіана. Арх. Паркеръ. Стоимость 8.000 доллароѡ.
(По «New Types...»).

НЕБОЛЬШАЯ БИБЛИОТЕЧНАЯ ЗАДАЧА ВЪ АМЕРИКѢ.

Предисловіе.

Ни въ одной странѣ не строится столько библиотекъ, большихъ и малыхъ, какъ въ Соединенныхъ Штатахъ. Современная Америка сооружаетъ библиотеки съ такимъ же усердіемъ, съ какимъ въ былое время средневѣковая Европа возводила храмы и монастыри. Результатомъ въ томъ и въ другомъ случаѣ явились зданія, наглядно отражающія духъ и потребности своего времени. И если церковное строительство среднихъ вѣковъ выдвинуло цѣлый рядъ конструктивныхъ задачъ, надъ рѣшеніемъ которыхъ трудилось не одно поколѣніе зодчихъ, то современнымъ американскимъ строителямъ много приходилось задумываться надъ выработкой такого плана библиотечнаго зданія, который удовлетворялъ бы предъявляемымъ ему многообразнымъ требованіямъ. Не всегда трудъ ихъ увѣнчивался успѣхомъ. Не всѣ выстроенныя зданія оправдали возложенныя на нихъ надежды и произведенныя на нихъ затраты. Въ мѣстностяхъ, удаленныхъ отъ крупныхъ культурныхъ центровъ, причиною неудачъ нерѣдко служила невозможность пользоваться совѣтами лицъ, компетентныхъ въ узко-спеціальной области библиотечной архитектуры. Это обстоятельство побудило различныя учрежденія, имѣющія цѣлью способствовать развитію и усовершенствованію библиотечнаго дѣла въ Америкѣ, издать и широко распространить брошюры, содержащія совѣты и указанія для постройки и оборудованія зданій общественныхъ библиотекъ. Въ дополненіе къ такимъ руководствамъ тѣ же организаціи опубликовали собранія плановъ и фасадовъ уже выстроенныхъ зданій съ краткими свѣдѣніями о стоимости, размѣрахъ, времени по-

стройки и т. п. каждого изъ нихъ и съ указаніемъ его главныхъ достоинствъ и недостатковъ. Такія изданія много сдѣлали для улучшенія библіотечной архитектуры въ Америкѣ.

Въ разныхъ странахъ условія различны, и сообразно съ этимъ мѣняется ихъ конкретное выраженіе, воплощаемое въ архитектурѣ. Россія, конечно, не Америка, и русская библіотека не должна быть точной копіей съ американской. Намъ предстоитъ выработать свой собственный типъ, точно отвѣчающій нашимъ потребностямъ. Но задача эта, быть можетъ, облегчится, если мы предварительно познакомимся съ тѣми выводами, къ которымъ пришли опытные въ библіотечномъ дѣлѣ американцы. Поэтому ниже изложены, на основаніи упомянутыхъ изданій, главнѣйшіе принципы американской библіотечной архитектуры, поскольку они касаются небольшихъ зданій, и приведены типичные планы, способствующіе лучшему и болѣе наглядному ихъ уясненію. Всѣ сообщаемыя данныя имѣютъ въ виду бесплатныя общественныя библіотеки, обслуживающія всѣ классы населенія, и поэтому могутъ быть названы народными въ широкомъ смыслѣ слова.

Приспособленіе существующихъ помѣщеній и зданій для надобностей библіотекы.

Собственное зданіе не есть предметъ первой необходимости для зарождающейся библіотекы. Въ началѣ можно удовольствоваться одной комнатою въ существующемъ зданіи, построенномъ для другихъ цѣлей, особенно если лица, пользующіяся библіотекою, всѣ между собою знакомы, и книги большею частью выдаются на домъ, а не читаются въ самомъ помѣщеніи. Мебели на первое время требуется очень немного: какой-нибудь письменный столъ для записей, одинъ или два стола, на которыхъ могутъ быть разложены газеты и журналы, нѣсколько стульевъ, лампы для вечернихъ занятій и деревянныя книжныя полки самаго простаго устройства, — вотъ все, что нужно для начала. Чтобы опредѣлить требуемое количество полокъ, къ числу уже имѣющихся въ библіотекѣ книгъ нужно прибавить число предполагаемыхъ въ теченіе ближайшихъ одного или двухъ лѣтъ поступленій и принять, что на одномъ погонномъ футѣ полки помѣщаются 8 томовъ. Такъ, если библіотека содержитъ 500 томовъ и надѣется въ теченіе года получить еще 300, то, не заглядывая слишкомъ далеко впередъ, достаточно заказать $800 : 8 = 100$ погонныхъ футъ полокъ.

Пусть дано будетъ прямоугольной формы помѣщеніе, размѣромъ 15×20 кв. фут., или приблизительно 2×3 кв. сажени, освѣщаемое окнами съ одной изъ длинныхъ сторонъ. Допустимъ далѣе, что въ этомъ помѣщеніи имѣются двѣ двери шириною каждая 4 фута и каминъ шириною 6 фут. Какъ общее правило, слѣдуетъ замѣтить, что полки лучше всего располагать у стѣнъ, противоположныхъ окнамъ или перпендикулярныхъ къ нимъ:

тогда корешки книгъ хорошо освѣщаются прямымъ или боковымъ свѣтомъ, чего нельзя достигнъ, размѣшая шкафы или полки у наружной стѣны въ простѣнкахъ между окнами. Въ данномъ помѣщеніи такому условію удовлетворяютъ задняя и обѣ боковыя стѣны, общемо длиною $2 \times 15 + 20 = 50$ фут. Изъ этой длины нужно однако вычесть ширину двухъ дверей п каминна, а также по одному футу на каждый изъ двухъ «мертвыхъ» угловъ, гдѣ задняя стѣна встрѣчается съ боковыми. Въ результатѣ найдемъ, что полезная длина стѣнъ даннаго помѣщенія равна $50 - (2 \times 4 + 6) - 2 = 34$ футамъ.

Требуемое количество полокъ (100 фут.) можно получить, устанавливая шкафъ высотой въ семь полокъ у стѣны, противоположной окнамъ; это дало бы $7 \times 15 = 105$ пог. фут. полокъ. Но можно поступить и такъ: обнести всѣ три стѣны тройнымъ рядомъ полокъ, укрѣпляя верхнюю полку на высотѣ примѣрно 5 фут. надъ поломъ, а остальные двѣ—ниже ея соотвѣтственно на 11 и на 22 дюйма для того, чтобы высота каждой изъ нихъ въ свѣту (т. е. за вычетомъ толщины доски) была около 10 дюймовъ. Въ этомъ случаѣ число погонныхъ футъ полокъ получится равнымъ $34 \times 3 = 102$ футамъ.

Первый способъ даетъ болѣе компактное размѣщеніе книгъ; второй же хорошъ тѣмъ, что при немъ всѣ книги находятся приблизительно на уровнѣ человѣческаго глаза, почему читатель можетъ съ болѣшимъ удобствомъ ихъ осматривать. При первомъ способѣ нижняя полка дѣлается выше остальныхъ, съ цѣлью разстановки на ней книгъ большаго формата. При второмъ же способѣ такія книги обыкновенно хранятся гдѣ-нибудь отдѣльно: число ихъ въ народныхъ библіотекахъ рѣдко бываетъ значительно. Когда количество полокъ оказывается недостаточнымъ, то при первомъ способѣ увеличеніе числа ихъ достигается послѣдовательною установкою подобныхъ же семиярусныхъ шкафовъ вдоль боковыхъ стѣнъ помѣщенія, а при второмъ—устройствомъ добавочныхъ полокъ какъ надъ тремя уже существующими, такъ и подъ ними. Ни одна полка не должна помѣщаться такъ высоко надъ

поломъ, чтобы человекъ нормальнаго роста не могъ достать съ нея книгу или прочесть отпечатанныя на корешкахъ заглавія. Вполнѣ оборудованное книжными полками, данное помѣщеніе можетъ вмѣстить около 1.900 томовъ ($34 \times 7 \times 8 = 1.904$).

По мѣрѣ роста бібліотеки, особенно если она не только выдаетъ книги на домъ, но и служить для чтенія на мѣстѣ, становится желательнымъ отвести каждому виду ея дѣятельности особое помѣщеніе. Если имѣются въ распоряженіи двѣ комнаты, то одна можетъ быть предназначена для выдачи книгъ по абонементу и для чтенія газетъ, что неизбежно сопряжено съ нѣкоторымъ шумомъ и суетнею, а другая—для серьезнаго чтенія, требующаго уединенія и тишины. При трехъ комнатахъ возможно дальнѣйшее дробленіе на: 1) абонементъ (тамъ же будетъ храниться и большая часть книгъ), 2) читальню и 3) газетную комнату или же особую читальню для дѣтей.

Размѣщая бібліотеку въ двухъ или трехъ комнатахъ, нужно по возможности соединять ихъ между собою широкими, открытыми проемами или же устраивать между ними остекленныя переборки. Тогда бібліотека можетъ обслуживаться однимъ лицомъ, занимающимъ мѣсто близъ границы двухъ комнатъ или же въ средней изъ трехъ комнатъ. Служащій этотъ будетъ легко доступенъ для посѣтителей, желающихъ обратиться къ нему за справками, а съ другой стороны—взоръ его будетъ проникать во все углы помѣщенія. Если число комнатъ болѣе трехъ, то обслуживаніе бібліотеки и наблюденіе за порядкомъ въ ней не подъ силу одному лицу.

Когда бібліотека настолько разросется, что въ трехъ комнатахъ ей станетъ тѣсно, она должна быть помѣщена въ особомъ зданіи. Не всегда средства позволяютъ соорудить таковое; во многихъ случаяхъ приходится довольствоваться существующимъ зданіемъ, построеннымъ для иныхъ цѣлей, напримѣръ жилымъ домомъ, и приспособить его для надобностей бібліотекъ. При этомъ, вообще говоря, домъ выгоднѣе нанять, чѣмъ приобрести въ собственность, потому что средства, потраченныя на его

покушку и переустройство, во многихъ случаяхъ оказались бы достаточными для постройки новаго зданія, болѣе отвѣчающаго своему назначенію.

При всякихъ переустройствахъ нужно имѣть въ виду изложенныя ниже—въ замѣткахъ о зданіяхъ, спеціально предназначенныхъ для надобностей библиотекъ,—соображенія относительно требованій, которымъ должны удовлетворять библиотечныя помѣщенія, по возможности избѣгая, однако, очень крупныхъ и дорого стоящихъ переделокъ. Всѣ главныя помѣщенія, которыми будутъ пользоваться посетители, должны находиться въ нижнемъ этажѣ. Для образованія ихъ нужно продѣлать во внутреннихъ стѣнахъ большіе проемы, а переборки большею частью убрать совсѣмъ. Во второмъ этажѣ могутъ быть размѣщены: запасное книгохранилище, рабочія комнаты, помѣщеніе для храненія дублетовъ, кабинеты для научныхъ занятій и т. п. Если предполагается ставить книжные шкафы посреди комнатъ, то нагрузка на поперечныя балки можетъ превысить обычную въ жилыхъ зданіяхъ норму, и тогда нужно принять мѣры къ укрѣпленію пола, а иногда также и стѣнъ. Часто случается, что жилой домъ по площади слишкомъ малъ для того, чтобы можно было расположить въ нижнемъ этажѣ всѣ тѣ помѣщенія, которыя, по передѣлкѣ дома въ библиотеку, должны здѣсь находиться. Тогда лучше всего пристроить съ одной стороны зданія (предпочтительно съверху) выступъ легкой скелетной конструкціи и помѣстить въ немъ книгохранилище. При размѣрахъ 15×25 футъ такой выступъ можетъ вмѣстить до 9.000 томовъ.

Общая соображенія о проектированіи небольшихъ библиотечныхъ зданій.

Само собою разумѣется, что библиотека только по необходимости будетъ мириться съ наемными и приспособленными помѣщеніями и всегда будетъ мечтать о сооруженіи собственнаго зданія, хотя бы это на долгое время оставалось недостижимымъ для нея идеаломъ. Спе-

ціальное здание, во всѣхъ отношеніяхъ соотвѣтствующее потребностямъ данной библіотеки, позволить ей развить свою дѣятельность въ полной мѣрѣ; оно явится вѣнцомъ всего затѣяннаго ея учредителями дѣла и нагляднымъ выраженіемъ достигнутого ими успѣха.

Выборъ мѣста.

При выборѣ мѣста для здания общественной библіотеки трудно угодить всѣмъ читателямъ—старымъ и молодымъ, мужчинамъ и женщинамъ, высокообразованнымъ и лишь недавно научившимся грамотѣ. Для успѣшной дѣятельности библіотеки необходимо, однако, чтобы вопросъ этотъ былъ разрѣшенъ въ смыслѣ, удовлетворяющемъ по крайней мѣрѣ большинство изъ предполагаемыхъ читателей.

Въ городахъ центральное мѣстоположеніе представляетъ, конечно, много удобствъ, особенно въ отношеніи сообщеній. Но съ другой стороны нельзя считать библіотеку удачно расположенною, когда она непосредственно выходитъ фасадомъ на шумную, пыльную городскую улицу. Если нельзя пріобрѣсти участокъ въ болѣе спокойномъ мѣстѣ, то во всякомъ случаѣ отъ линіи такой улицы надо нѣсколько отступить, располагая здание въ глубинѣ участка. Вообще говоря, жилымъ кварталамъ, какъ болѣе тихимъ, слѣдуетъ отдавать предпочтеніе передъ торговыми, при условіи, конечно, удобныхъ сообщеній. Земля въ такихъ кварталахъ обыкновенно стоитъ дешевле, чѣмъ въ центральныхъ, что даетъ возможность за ту же сумму пріобрѣсти болѣе обширный участокъ. Последнее обстоятельство весьма важно въ томъ отношеніи, что позволяетъ достигъ лучшаго освѣщенія помѣщеній и допускаетъ расширеніе здания въ будущемъ. Угловой участокъ выгоденъ въ смыслѣ освѣщенія: лучше всего, конечно, участокъ, открытый со всѣхъ сторонъ.

Слѣдуетъ обратить вниманіе на распредѣленіе въ городѣ учебныхъ заведеній: кварталъ, подходящій для училища, обыкновенно окажется подходящимъ и для библіотеки. Если же въ библіотекѣ предполагается вести за-

нятія съ дѣтьми, то близость учебнаго заведенія необходима для успѣха дѣла.

Въ сельскихъ мѣстностяхъ точно также очень желательно, чтобы бібліотека находилась по сосѣдству со школой. Эти два учрежденія взаимно дополняютъ другъ друга и могутъ составить культурный центръ всей данной мѣстности.

Соблюденіе экономіи.

Сумма, находящаяся въ распоряженіи строителей общественной бібліотеки, рѣдко бываетъ слишкомъ велика; поэтому надо принять всѣ мѣры къ невыгоднѣйшему использованию имѣющихся средствъ. Экономія должна проявляться прежде всего въ композиціи плана. Отъ плана зависятъ не только первоначальная стоимость зданія, но и дальнѣйшіе расходы на его содержаніе и эксплуатацію. Хорошій планъ—основа истинной экономіи. Очертанія его должны быть простыми и правильными, во избѣжаніе излишняго удлиненія периметра зданія, а расположеніе помѣщеній—по возможности компактнымъ. Ни одинъ уголокъ не долженъ остаться неиспользованнымъ.

Большое значеніе имѣетъ «фенестрація», т. е. размѣры, форма и расположеніе оконъ: недостатокъ въ зданіи свѣта, нераціональное его распредѣленіе, наличность темныхъ угловъ и проходовъ—все это вызываетъ лишнія затраты на искусственное освѣщеніе, особенно чувствительныя въ сѣверномъ климатѣ.

Слишкомъ большая высота комнатъ увеличиваетъ безъ надобности не только стоимость зданія, но и расходы на его отопленіе. Высота въ 12—13 футъ вполне достаточна для практическихъ цѣлей, за исключеніемъ тѣхъ случаевъ, когда предполагается устроить въ книгохранилищѣ второй ярусъ шкафовъ, для чего требуется высота въ 16 футъ.

Необходимо имѣть въ виду удобство обслуживанія: трудъ служащихъ будетъ тратиться непроизводительно, если имъ придется постоянно преодолевать чисто физическія затрудненія, вызванныя недостатками плана. По-

слѣдній долженъ быть составленъ такъ, чтобы онъ давалъ возможность ограничиться минимальною численностью служебнаго персонала. Зданіе, требующее одновременнаго присутствія въ библіотекѣ трехъ служащихъ, тогда какъ при иномъ пріемѣ плана та же работа могла бы исполняться съ меньшимъ успѣхомъ двумя лицами, нельзя считать удовлетворительно спланированнымъ, тѣмъ болѣе, что непроизводительный расходъ на содержание лишняго служащаго будетъ повторяться изъ года въ годъ, обременяя собою бюджетъ библіотеки.

При всемъ желаніи сократить расходы нужно помнить, что скудость—не экономія. Зданіе должно быть прочно построено изъ доброкачественныхъ матеріаловъ. Слѣдуетъ избѣгать, однако, чрезмѣрной массивности: она затрудняетъ переустройство въ будущемъ. Такъ-называемая «огнестойкая» конструкція (напримѣръ желѣзобетонная) совершенно излишня въ небольшихъ библіотекахъ.

Что касается абсолютной стоимости библіотечныхъ зданій, то цѣны на строительные матеріалы и на рабочія руки столь различны въ разныхъ мѣстностяхъ, не говоря уже о разныхъ странахъ, что трудно дать на этотъ счетъ какія-либо опредѣленные указанія. При ограниченности средствъ зданіе для маленькой библіотеки можетъ быть построено изъ дерева. Въ Америкѣ существуютъ такіа зданія, обошедшіяся всего въ 500 долларовъ вмѣстѣ съ оборудованіемъ. Практика американскихъ библіотекъ показываетъ далѣе, что вполне прилично отдѣланное деревянное зданіе для библіотеки, содержащей до 5.000 томовъ, стоитъ отъ 1.000 до 2.500 долларовъ, а подобное же зданіе, рассчитанное на 10.000 томовъ—отъ 2.500 до 5.000 долларовъ, не считая стоимости земли. Располагая же суммою въ 10.000 долларовъ или болѣе, можно построить зданіе изъ кирпича или камня—матеріаловъ, для данной цѣли конечно гораздо болѣе подходящихъ, чѣмъ сравнительно недолговѣчное и опасное въ пожарномъ отношеніи дерево.

Эстетика.

Основные требованія, которымъ должны удовлетворять всѣ произведенія архитектуры, хорошо и кратко формулированы Витрувіемъ въ трехъ словахъ: *firmitas, utilitas, venustas*—прочность, полезность, красота. Красота поставлена, какъ видно, на послѣднее мѣсто. Въ примѣненіи къ библиотечному зданію это значитъ, что ничто, способствующее лучшему, болѣе удобному и болѣе экономному храненію книгъ и пользованію ими, не должно быть принесено въ жертву художественному эффекту. При составленіи плана нужно имѣть въ виду исключительно утилитарныя потребности, и только тогда, когда послѣднія полностью удовлетворены, позволительно перейти къ композиціи фасада и всякихъ деталей художественной отдѣлки, наружной и внутренней. Въ рукахъ талантливаго архитектора зданіе, въ основу проекта котораго легло стремленіе выработать идеальный планъ, въ большинствѣ случаевъ выходитъ и красивымъ, потому что формы, которыя оно принимаетъ, соотвѣтствуютъ его назначенію, а въ архитектурѣ это—первое условіе красоты. Такимъ образомъ, стремясь къ *utilitas*, можно достигнуть и *venustas*; а такой результатъ очень желателенъ, потому что требованія эстетики отнюдь не должны быть пренебрегаемы.

Дѣйствительно, библиотечное зданіе, не только цѣлесообразное по расположенію помѣщеній, но вмѣстѣ съ тѣмъ красивое снаружи и внутри, несомнѣнно имѣетъ воспитательное вліяніе на лицъ, которыя имъ пользуются, и тѣмъ самымъ непосредственно способствуетъ достиженію одной изъ главныхъ цѣлей, ради которыхъ учреждаются библиотеки. Публика инстинктивно ведетъ себя лучше въ помѣщеніи, отдѣланномъ со вкусомъ, чѣмъ въ такомъ, которое напоминаетъ своей отдѣлкой и обстановкой казарму или залъ третьяго класса на желѣзнодорожномъ вокзалѣ. Народная, въ широкомъ смыслѣ слова, библиотека строится для всеобщаго пользованія и чаще всего на общественныя средства; надо поэтому

соорудить такое зданіе, которымъ народъ могъ бы гордиться, и которое привлекало бы читателей. Тогда успѣхъ дѣла будетъ въ значительной мѣрѣ обезпеченъ.

Характеръ убранства долженъ быть однако спокойнымъ и серьезнымъ. Художественность впечатлѣнія должна быть достигнута не обиліемъ украшеній, а благородствомъ формъ и пріятными тонами окраски. Это особенно важно въ отношеніи внутренней отдѣлки помѣщений, которая должна быть очень проста: надо помнить, что лучшее и наиболее подходящее украшеніе для стѣнъ библіотечныхъ помѣщений — длинные ряды стоящихъ на полкахъ книгъ. Правда, въ распоряженіи строителей небольшихъ народныхъ библіотекъ рѣдко находится столько денегъ, чтобы они могли ихъ тралить на показные эффекты; это бываетъ развѣ только въ томъ случаѣ, когда библіотека строится на средства, жертвуемая какимъ-нибудь богачемъ въ видахъ саморекламы. Но сказанное столь же справедливо и относительно крупныхъ общественныхъ библіотекъ, обладающихъ большими средствами, а среди нихъ можно указать на такія, роскошь отдѣлки которыхъ съ точки зрѣнія читателей положительно вредна. Такъ, по свидѣтельству лицъ, бывавшихъ въ Бостонской общественной библіотекѣ, тамъ трудно заниматься, потому что по мраморнымъ поламъ библіотеки непрерывно шествуютъ группы туристовъ, обзорѣвающихъ стѣнную роспись и другія украшенія, исполненныя извѣстнѣйшими американскими художниками. Фактъ этотъ служитъ предостереженіемъ: какими бы средствами библіотека ни располагала, она ни въ какомъ случаѣ не должна конкурировать съ художественнымъ музеемъ или картинной галлереей.

Предвидѣніе будущихъ потребностей.

Всякая библіотека, по самому закону своего существованія, постоянно растетъ. Если она, подобно растенію, не пускаетъ ежегодно новыхъ побѣговъ, она мертва. Сообразно съ этимъ, зданіе должно быть рассчитано не на то количество книгъ, которымъ библіотека распола-

гаеть въ настоящій моментъ, а на то ихъ число, которое будетъ содержаться въ ней, предположительно, по истеченіи извѣстнаго періода времени. Обыкновенно въ основаніе расчета принимаютъ періодъ въ 20, иногда 25, лѣтъ и проектируютъ зданіе такъ, чтобы оно могло существовать такой промежутокъ времени безъ коренныхъ измѣненій. Признается нераціональнымъ переходить эту норму и вообще сооружать зданіе, слишкомъ превышающее по своимъ размѣрамъ настоящія потребности. Дѣло въ томъ, что трудно предугадать, въ какомъ направленіи будетъ главнымъ образомъ развиваться дѣятельность бібліотеки, а именно—выразится ли это развитіе преимущественно въ возрастаніи ея книжнаго богатства, въ увеличеніи числа посѣтителей, занимающихся чтеніемъ на мѣстѣ, или же въ увеличеніи числа выдачь книгъ абонентамъ на домъ. Нельзя, слѣдовательно, заранее опредѣлить, которая изъ трехъ главныхъ частей бібліотеки—книгохранилище, читальня или помѣщеніе выдачи—первая потребуетъ расширенія, и въ какомъ размѣрѣ. Въ виду этого слѣдуетъ по возможности проектировать всѣ основныя части такъ, чтобы въ будущемъ можно было расширить любую изъ нихъ безъ чрезмѣрной ломки зданія и слишкомъ крупныхъ денежныхъ затратъ.

Библіотечное зданіе можно считать спроектированнымъ удачно, если при соблюденіи должной экономіи (о чемъ говорилось выше) достигнута группировка помѣщеній, удобная какъ для читателей, такъ и для служебнаго персонала, и если каждое помѣщеніе, въ частности, цѣлесообразно по формѣ и размѣрамъ, хорошо освѣщено и выгодно спланировано съ точки зрѣнія расстановки въ немъ необходимой мебели. Сообразно съ этимъ, въ дальнѣйшемъ изложеніи будутъ рассмотрѣны сначала общіе приемы планировки небольшихъ бібліотечныхъ зданій, а затѣмъ—особенности расположенія и оборудованія отдѣльныхъ помѣщеній.



Фиг. 2. Библиотека въ Нобарт (штатъ Индіана). Арх. Wickes.
Открыта въ 1915 г. Размѣры 32×68 фут. Стоимость 16.000 долларовъ.
По «Library Journal», апрѣль 1915 г.

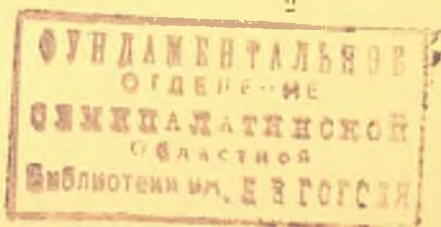
Типы плановъ.

98301

Какъ ни кажутся на первый взглядъ разнообразными многочисленныя опубликованныя въ американскихъ изданіяхъ планы библиотечныхъ зданій, всё они могутъ быть подведены подъ сравнительно небольшое число основныхъ типовъ, которые вырабатывались постепенно, на основаніи жизненнаго опыта. Такъ, зданія, оказавшіяся удачными, повторялись, а допущенныя ошибки служили предостереженіемъ для слѣдующихъ строителей. Въ виду того, что во всѣхъ небольшихъ общественныхъ библиотекахъ въ Америкѣ условія библиотечной работы, вообще говоря, сходны между собою, естественно, что и зданія, отвѣчающія этимъ условіямъ, не могутъ существенно отличаться другъ отъ друга. Такимъ образомъ сложились нормальныя типы библиотечныхъ плановъ. Въ дѣлѣ ихъ выработки значительную роль сыгралъ извѣстный благотворитель, милліардеръ Карнеги, пожертвовавшій громадныя суммы на постройку библиотекъ. Для руководства лицамъ, предполагающимъ строить библиотеки на пожертвованныя имъ средства, Карнеги издалъ образцовыя библиотечныя планы. Онъ не наставлялъ, однако, на томъ, чтобы строители непременно придерживались этихъ плановъ, ясно сознавая, что въ такомъ живомъ и прогрессирующемъ дѣлѣ, какъ библиотечное, требованія непрерывно мѣняются, и то, что признается сегодня идеальнымъ, можетъ быть отвергнуто завтра, какъ устарѣлое и негодное. Сообразно съ этимъ, очевидно, должно эволюціонировать и библиотечное зданіе.

Такъ, прежній взглядъ на книгохранилище, какъ на недоступное для читателей помѣщеніе, въ настоящее время оставленъ почти всѣми американскими дѣятелями по общественнымъ, народнымъ библиотекамъ. Въ большинствѣ такихъ библиотекъ читатель имѣетъ свободный доступъ ко всѣмъ книжнымъ полкамъ; послѣдними, къ тому же, обставлены не только книгохранилища въ узкомъ смыслѣ слова, но и всѣ читальни. Въ прежнее время

№ 1392



дѣти рѣдко посѣщали библіотеку и не являлись тамъ особенно желанными гостями. Нынѣ же ни одна общественная библіотека въ Америкѣ, за исключеніемъ развѣ самыхъ малыхъ, не можетъ обойтись безъ особой дѣтской читальни, гдѣ во виѣшкольное время дѣти собираются часто въ очень большомъ числѣ, при чемъ занятія съ ними ведетъ библіотекарша, спеціально подготовленная къ такого рода дѣятельности. Наконецъ, стремленіе возможно шире использовать библіотеку для разныхъ просвѣдительныхъ цѣлей вызвало устройство при ней зала для лекцій, чтеній, рефератовъ, общественныхъ собраній и т. п.

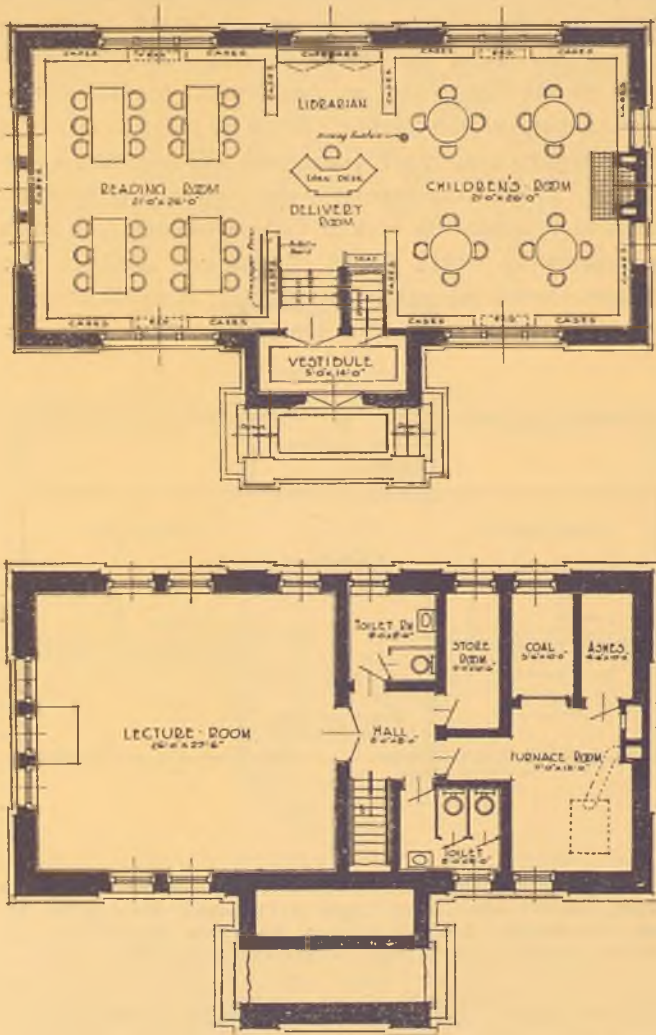
Всѣ эти новыя вѣянія, естественно, отражаются на планахъ библіотечныхъ зданій. Архитектура библіотечная—столь же узко-спеціальна, какъ и архитектура больничная, и подобно тому, какъ при проектированіи больницы необходимо тѣсное сотрудничество архитектора съ врачомъ, такъ для выработки проекта библіотечнаго зданія необходимо не менѣе тѣсное сотрудничество архитектора съ библіотекаремъ. Задача не можетъ быть удовлетворительно рѣшена однимъ безъ участія другого, потому что архитекторъ въ большинствѣ случаевъ такъ же мало знакомъ съ библіотечной практикой, какъ библіотекаръ—съ архитектурой.

Квадратный планъ. Очень маленькая, напримѣръ сельская, библіотека можетъ быть помѣщена въ зданіи, состоящемъ изъ одной комнаты квадратной формы, обнесенной со всѣхъ сторонъ книжными полками: середина помѣщенія будетъ занята однимъ или двумя столами. Входъ лучше устроить не на оси зданія, а ближе къ одному изъ угловъ, пристроивъ тамъ выступающія сѣни. Если не желаютъ нарушить такимъ выступомъ симметрію главнаго фасада, то входъ можетъ быть помѣщенъ сбоку.

Прямоугольный планъ. Для библіотеки нѣсколько большаго размѣровъ самая удобная форма—прямоугольникъ съ отношеніемъ сторонъ, приблизительно равнымъ 3 : 7 или 4 : 7. Входъ устраивается по серединѣ одной изъ длинныхъ сторонъ. Въ одномъ концѣ комнаты хранятся книги, наиболѣе часто выдаваемые по абоне-



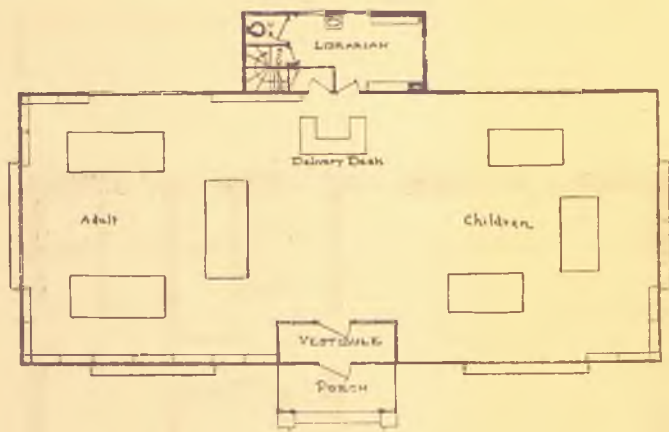
Фиг. 3. Внутренний вид библиотеки въ Hobart (сравн. фиг. 2).
По «Library Journal», апрѣль 1915 г.



Фиг. 4 и 5. Планы 1-го этажа и подвала библиотеки въ Racine (штатъ Висконсинъ).

Здание одноэтажное съ подваломъ. Арх. Guilbert и Funston. Годъ постройки: 1913. Материалъ: сѣрый кирпичъ съ камнемъ, кровля изъ зеленой черепицы. Стоимость: 10.000 долларовъ. Общiе размѣры: 29×58 фут.; размѣръ каждой изъ читаленъ (для взрослыхъ и для дѣтей)—21×26 фут. (По «New Types...»).

менту, а въ противоположномъ—справочныя изданія и книги, большею частью читаемыя на мѣстѣ; тамъ же разставлены столы для читателей. При такомъ расположеніи посѣтителъ, войдя въ библіотеку, будутъ направляться направо или налево, смотря по тому, желаютъ ли они заниматься въ самой библіотекѣ или получить книгу на домъ. Здѣсь, слѣдовательно, уже существуетъ въ зародышѣ та разбивка на отдѣлы («departments»), которая проводится во всѣхъ болѣе обширныхъ зданіяхъ. Въ данномъ случаѣ мы имѣемъ два отдѣла: съ одной стороны выдачу (тамъ же и основное книгохранилище), а съ дру-

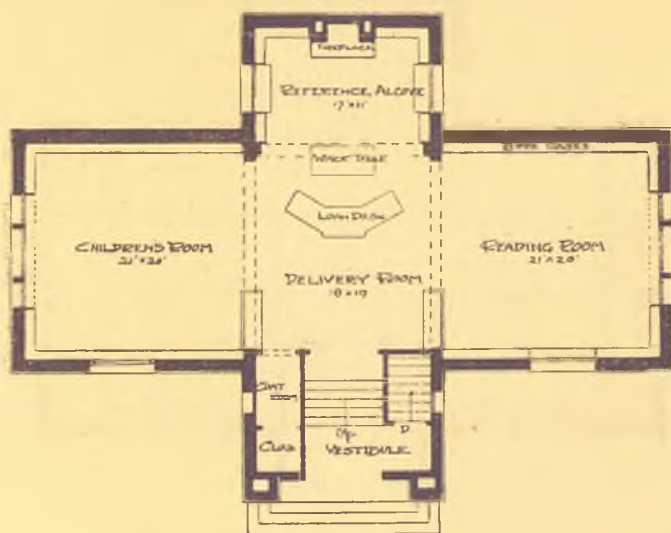


Фиг. 6. Планъ библіотеки въ Портландѣ (штатъ Орегонъ). Зданіе одноэтажное. Арх. Doyle и Patterson. Матеріаль: дерево. Стоимость: 2.612 долларовъ. Размѣры: 30×70 фут., не считая выступовъ. Вместимость: 5.000 томовъ. (По С. Marvin).

гой—читальню. Иногда предпочитаютъ помѣстить съ одной стороны читальню для взрослыхъ, а съ другой—читальню для дѣтей; выдача же книгъ на домъ производится въ серединѣ зданія (фиг. 4 и 6).

Когда библіотека невелика, американцы не считаютъ нужнымъ обособлять ея отдѣлы возведеніемъ между ними стѣнъ или переборокъ. Библіотека, говорятъ они, не жилой домъ, который долженъ состоять изъ группы уеди-

ненных, замкнутых со всех сторон помещений. В общественном здании, каким является библиотека, желателен простор. Къ тому же отсутствие внутренних стѣнъ и перегородокъ значительно облегчаетъ надзоръ; поэтому целесообразнѣе избѣгать ихъ и раздѣлять внутреннее пространство зданія на требуемыя части невысокими рѣшетками или даже просто соответствующею



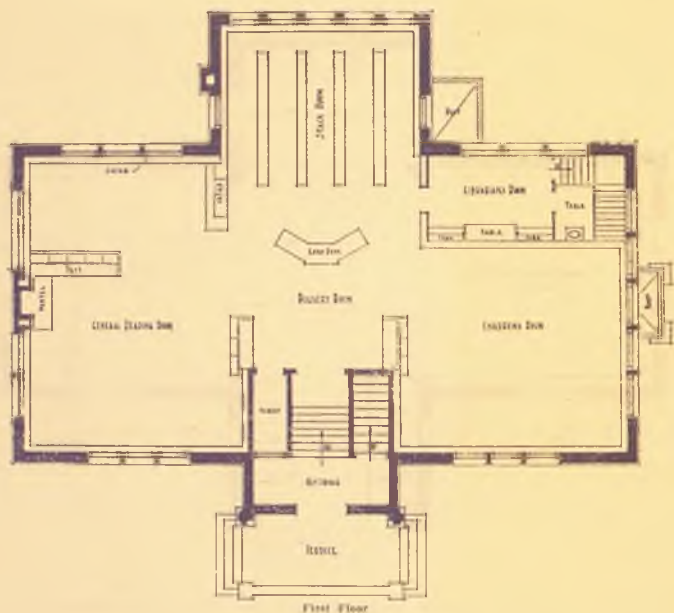
Фиг. 7. Планъ библиотеки въ Durand (шт. Висконсинъ).

Зданіе одноэтажное съ подваломъ. Годъ постройки: 1907. Матеріаль: красный кирпичъ съ бѣлымъ камнемъ; черепичная кровля (фасадъ см. фиг. 27). Стоимость 7.761 долларъ. Размѣры основного прямоугольника: $61\frac{1}{2} \times 22\frac{1}{2}$ фут.; передняго выступа— $12 \times 18\frac{1}{2}$ фут., задняго выступа— $11 \times 18\frac{1}{2}$ фут. Вместимость: 4.100 томовъ; читателей помѣщается въ двухъ главныхъ читальняхъ по 24, въ заднемъ выступѣ — 6. (По С. Marvin).

разстановкою книжныхъ шкафовъ (фиг. 3 и 4). Американцы не видятъ неудобства въ томъ, что при отсутствіи внутреннихъ стѣнъ приходится устраивать дымоходы въ наружныхъ стѣнахъ, что у насъ по возможности избѣгается. Впрочемъ, въ громадномъ большинствѣ американскихъ зданій отопленіе центральное, такъ что дымоходы

нужны только для каминовъ, а послѣдними въ Америкѣ пользуются не столько для согрѣванія помѣщеній, сколько для того, чтобы придать имъ красивый и уютный видъ.

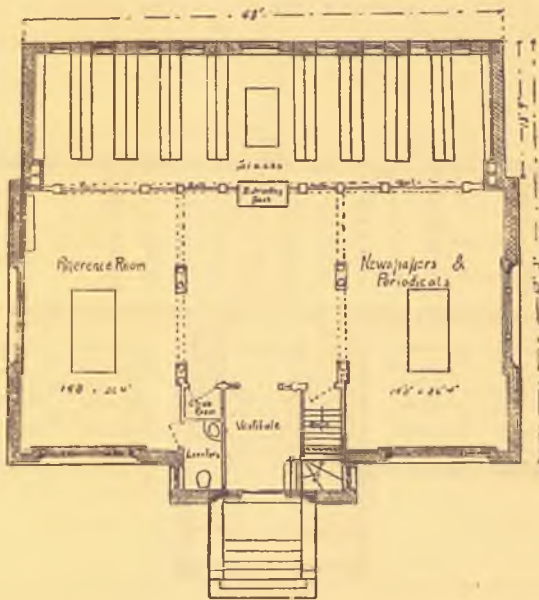
Планъ въ видѣ трилистника. Слѣдующимъ шагомъ въ развитіи библиотечнаго зданія является добавленіе къ прежнимъ двумъ отдѣламъ третьяго, для помѣ-



Фиг. 8. Планъ библиотеки въ Merrill (шт. Висконсинъ). Зданіе одноэтажное съ подваломъ. Арх. Claude и Starek. Годъ постройки: 1910. Матеріаль: кирпичъ. Стоимость: 17.500 долларовъ. Размѣры основнаго прямоугольника: 75×38 фут.; размѣры выступающаго книгохранилища: 16×26 фут. Вместимость: 17.500 томовъ (по «New Types...»).

щенія котораго устраивается по среднѣмъ задняго фасада, противъ входа, прямоугольный выступъ, широкимъ проемомъ сообщающійся съ основныимъ заломъ. Это придаетъ зданію очень распространенную въ Америкѣ трехчастную форму, наглядно подчеркивающую тѣ три отдѣла, на которые распадается библиотека, построенная по такому

плану. Последній носить у американскихъ библиотечарей название трилистника (trefoil) или «бабочки», въ виду того, что онъ по формѣ нѣсколько напоминаетъ бабочку съ распростертыми крыльями. Обыкновенно въ выступѣ помѣщается книгохранилище, а въ каждомъ изъ двухъ флигелей—по читальнѣ, одна для взрослыхъ, другая для

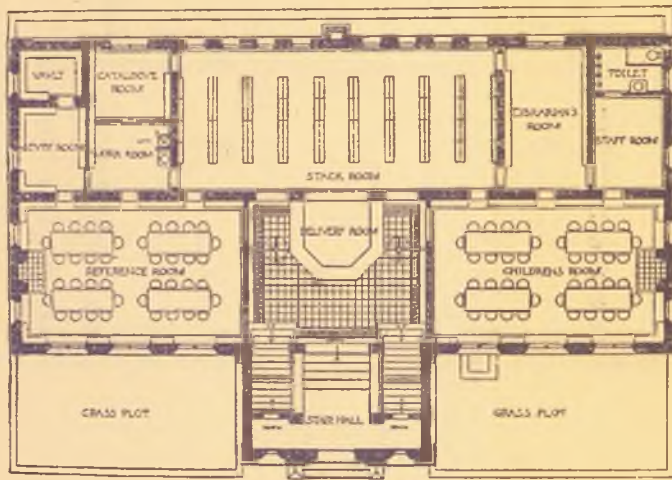


Фиг. 9. Планъ библиотеки имени Филиппа въ Homer (шт. Нью-Йоркъ).

Зданіе одноэтажное съ подваломъ. Арх. Russell. Годъ постройки: 1903. Матеріаль: кирпичъ. Стоимость: 12.000 долларовъ. Общіе размѣры: 50×42 фута; размѣры каждой изъ читаленъ: 19×26½ фута. Вместимость: 8.000 томовъ. Хорошій образецъ библиотеки въ одномъ залѣ, раздѣленномъ на части колоннадами, и съ книгохранилищемъ, отгороженнымъ низкими рѣшетками. (По Eastman).

дѣтей. Средняя часть зданія служитъ вестибюлемъ и мѣстомъ, гдѣ производится выдача книгъ по абонементу. Рабочій столъ библиотечаря стоитъ приблизительно въ центрѣ, благодаря чему библиотечарь можетъ наблюдать за всѣмъ, что происходитъ въ библиотекѣ (фиг. 7 и 8).

Указанное положеніе книгохранилища въ заднемъ выступѣ зданія выгодно не только какъ одинаково близкое къ обѣимъ читальнямъ, но и потому, что перестройка книгохранилища, въ случаѣ необходимости его расширения, можетъ быть произведена, не трогая фасада. Дѣйствительно, увеличеніе площади книгохранилища можетъ быть достигнуто продолженіемъ его въ обѣ стороны, направо и налево, до линіи боковыхъ стѣнъ основнаго зданія (фиг. 9). Вообще желательно, чтобы книгохранилище



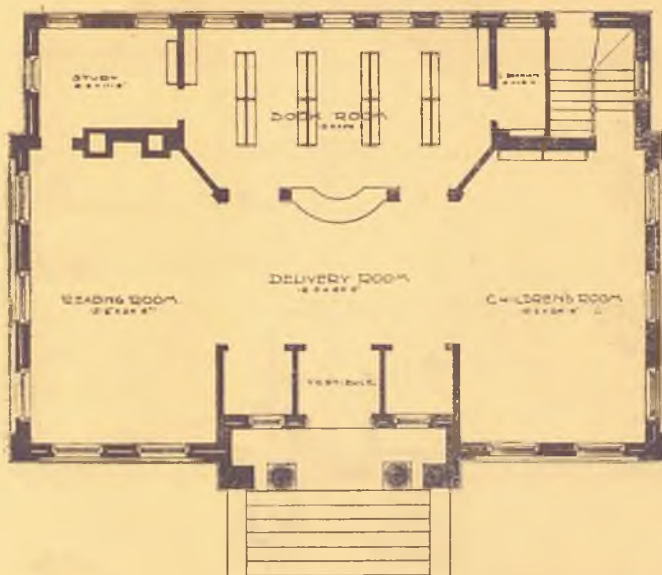
Фиг. 10. Планъ 4-го этажа библиотеки въ Port Jervis (шт. Нью-Йоркъ).

Зданіе двухэтажное съ подваломъ. Арх. Ackerman и Ross. Годъ постройки: 1903. Матеріаль: кирпичъ и терракотта. Стоимость: 30.000 долларовъ. Размѣры: 93×55 фут. Вместимость: 25.000 томовъ. (По Eastman).

было нѣсколько шире вестибюля: это даетъ возможность устроить непосредственное сообщеніе между книгохранилищемъ и читальнями, минуя вестибюль (фиг. 10 и 24).

Очень часто при трехчастномъ планѣ два входящихъ угла, образуемые задней стѣной основнаго зданія съ боковыми стѣнами выступающаго книгохранилища, заполняются небольшими помѣщеніями, большею частью адми-

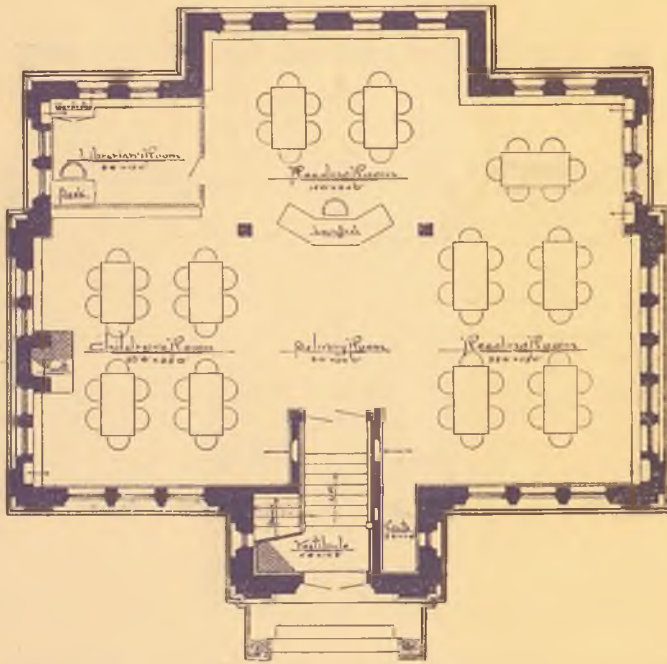
административнаго или служебнаго назначенія, какъ то: кабинетомъ библіотекаря, рабочей комнатою персонала, лестницею и т. п. Хотя при этомъ наружное очертаніе плана изъ «трилистника» обыкновенно превращается въ прямоугольникъ, но идея группировки трехъ общественныхъ помѣщеній около одного центра такими добавленіями не



Фиг. 11. Планъ библіотеки въ Hutchinson (шт. Миннесота). Зданіе одноэтажное съ подваломъ. Арх. Stebbins. Годъ постройки: 1904. Матеріалъ: кирпичъ съ камнемъ. Стоимость 12.160 долларовъ, не считая оборудования. Общія размѣры: 55×38 фут.; размѣры читаленъ: 15½×24½ фут., зала выдачи—12×20 фут., книгохранлища—13×26 фут. Вместимость: 8.000 томовъ. Кабинетъ библіотекаря слишкомъ малъ; забѣжныя ступени на лестницѣ нежелательны. (По С. Marvin).

нарушается (фиг. 10 и 11). Эти три помѣщенія вмѣстѣ съ центральнымъ вестибюлемъ часто сливаются въ одинъ общій залъ трехчастной формы (фиг. 12 и 14). При большихъ пролетахъ можетъ потребоваться установка колоннъ или столбовъ для поддержанія перекрытія (фиг. 15).

Здѣсь уместно упомянуть, что въ Англии американскій типъ библиотечнаго зданія въ видѣ одного общаго зала, съ лишь слабо обозначеннымъ дѣленіемъ на части, не встрѣчаетъ безусловнаго одобренія. Въ англійской литературѣ по библиотечному дѣлу указывается, что:

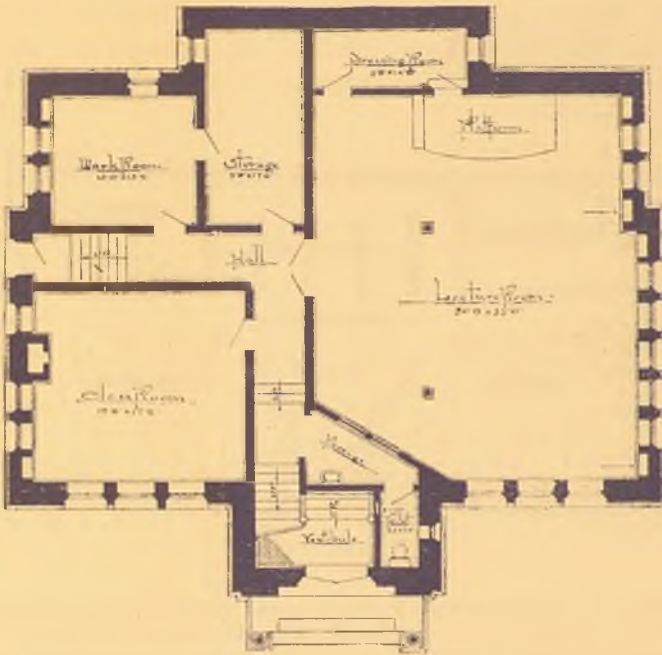


Фиг. 12. Планъ 4-го этажа библиотеки въ Sturgeon Bay (шт. Висконсинъ).

Зданіе одноэтажное на высокомъ подвалѣ. Арх. Grandall. Годъ постройки: 1913. Матеріалъ: известнякъ. Стоимость: 12.667 долларовъ. Общіе размѣры (не считая выступовъ): 42×60 фут.; размѣры угловыхъ читаленъ—23½×23 фут., читальни въ заднемъ выступѣ—14×24 фут. (По New Types...).

такая обстановка, при которой читатель невольно видитъ и слышитъ все, что дѣлается въ библиотекѣ, едва-ли располагаетъ къ серьезному чтенію. Въ тѣхъ помѣщеніяхъ, гдѣ производится выдача книгъ на домъ, и читаются только газеты и журналы, тишина не яв-

ляется настоятельно необходимой, почему здѣсь отсутствіе разгораживающихъ стѣнъ не вызываетъ особыхъ неудобствъ; но всякая комната, предназначенная для серьезныхъ занятій, должна быть настолько изолирована, чтобы шумъ, ходьба и разговоры, происходящіе

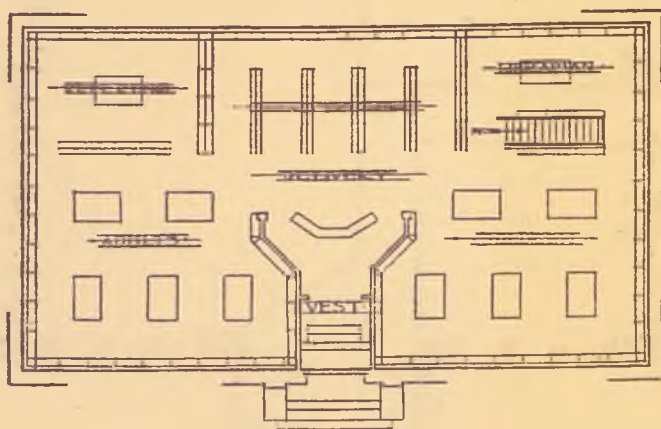


Фиг. 13. Планъ подвала библиотеки въ Sturgeon Bay.

въ сосѣднихъ комнатахъ, не мѣшали читателямъ. Остекленные перегородки, хотя бы и доведенныя до потолка, данной цѣли не достигаютъ. По мнѣнію англичанъ, американцы напрасно жертвуютъ очень существенными удобствами читателей ради установленія якобы идеальнаго надзора. Несомнѣнно, что стремленіе американцевъ облегчить надзоръ является прямымъ слѣдствіемъ общепринятаго въ Америкѣ обычая обставлять всѣ библиотечныя помѣщенія открытыми книжными шкафами, съ предоставленіемъ читателямъ возможности самимъ до-

ставать съ полокъ нужныя имъ книги. Очевидно, что при такихъ условіяхъ надзоръ долженъ быть болѣе бдительнымъ, чѣмъ когда всѣ книги сосредоточены въ книгохранилищѣ, которое или совершенно недоступно для посѣтителей или же, какъ это часто бываетъ въ Англии, въ которое ихъ впускаютъ съ соблюденіемъ нѣкоторыхъ мѣръ предосторожности.

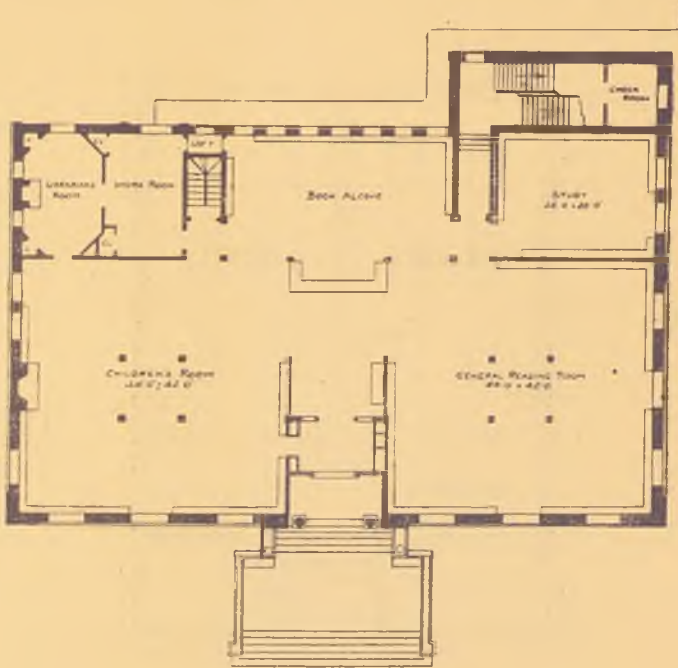
Чѣмъ зданіе больше, тѣмъ труднѣе, конечно, обойтись безъ внутреннихъ стѣнъ и перегородокъ, но зато большія бібліотеки обслуживаются и болѣе многочис-



Фиг. 14. Предлагаемый учрежденіемъ, завѣдывающимъ фондомъ Карнеги (Carnegie Corporation), образцовый планъ бібліотеки, расположенной въ одномъ залѣ, раздѣленномъ на части соотвѣтствующею разстановкою книжныхъ шкафовъ. Входящіе углы между читальнями (для взрослыхъ и для дѣтей) и книгохранилищемъ заполнены съ одной стороны справочнымъ отдѣломъ, а съ другой—кабинетомъ бібліотекаря и лѣстницею въ подвалъ. (По «Library Journal», 1915).

сленнымъ персоналомъ, почему тамъ вопросъ о надзорѣ не вліяетъ столь рѣшающимъ образомъ на планъ, и каждый отдѣлъ можетъ быть трактованъ, какъ самостоятельное цѣлое. Впрочемъ, ради сохраненія впечатлѣнія обширнаго пространства американцы и здѣсь рекомендуютъ устраивать остекленныя переборки, не доводя ихъ притомъ до потолка

Планъ въ видѣ буквы Т. Когда въ зданіи трех-частной формы, въ которомъ оба заднихъ угла заполнены второстепенными помѣщеніями, требуется увеличить площадь книгохранилища, задача эта не можетъ быть рѣшена расширеніемъ книгохранилища параллельно главному корпусу зданія, какъ это дѣлается при



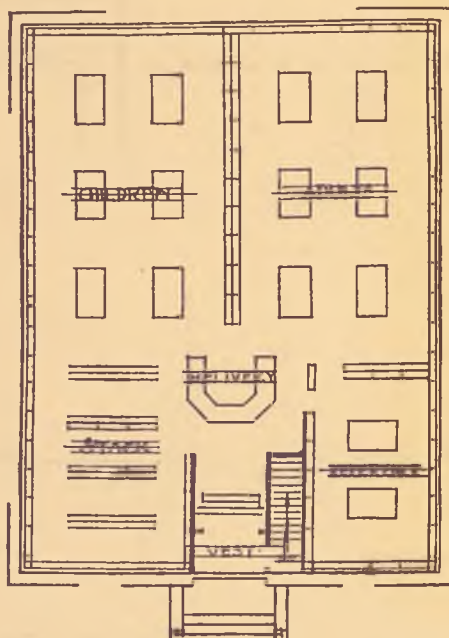
Фиг. 15. Планъ 1-го этажа библиотеки въ Cedar Rapids (шт. Айова).

Зданіе двухъэтажное съ подваломъ. Арх. Josselyn и Taylor. Годъ постройки: 1905. Матеріалъ: желтый кирпичъ съ камнемъ; гранитный цоколь; огнестойкая конструкція. Стоимость: 75.000 долларовъ. Размѣры, не считая выступа: 109×67 фут.; площадь каждой изъ читаленъ: 44×42 фута. Въ-стоимость: 34.000 томовъ и (въ 2 этажѣ) 170 читателей. (По С. Marvin).

отсутствіи угловыхъ помѣщеній; поэтому его вытягиваютъ въ перпендикулярномъ направленіи, другими словами — продолжаютъ его вглубь участка. Планъ вслѣдствіе этого получаетъ форму буквы Т, при чемъ

книгохранилище соответствует вертикальной чертѣ этой буквы.

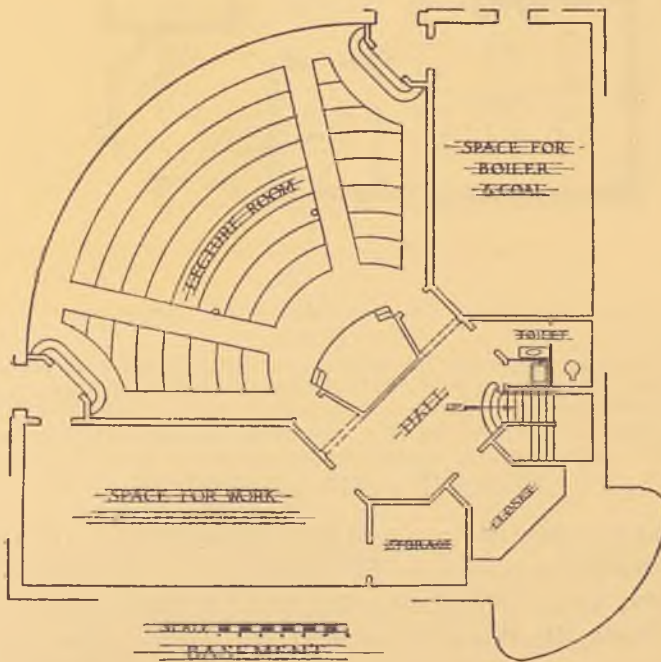
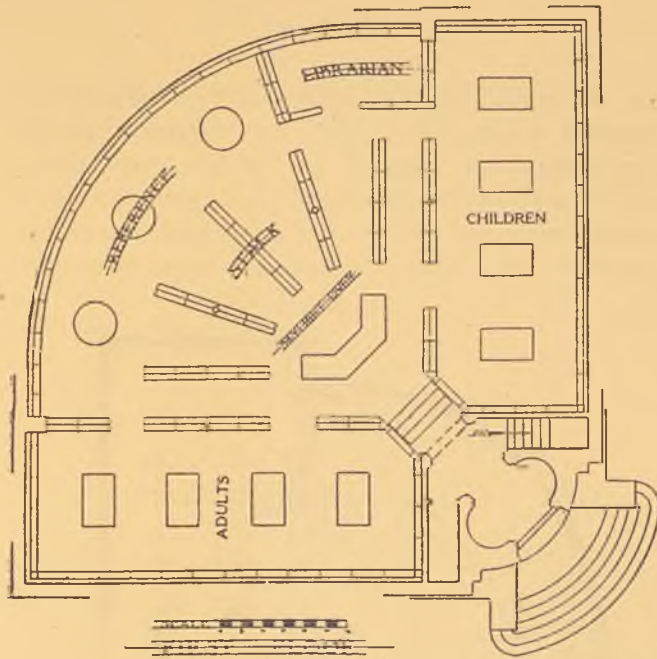
Планъ въ видѣ буквы П. При значительномъ количествѣ имѣющихся въ библиотекѣ книгъ случается, что нельзя ограничиться однимъ книгохранилищемъ безъ чрезмѣрнаго вытягиванія его въ длину. Въ такомъ случаѣ можно устроить сзади не одинъ, а два выступа,



Фиг. 16. Предлагаемый Carnegie Corporation образцовый планъ библиотеки на узкомъ участкѣ. (По «Library Journal», 1915).

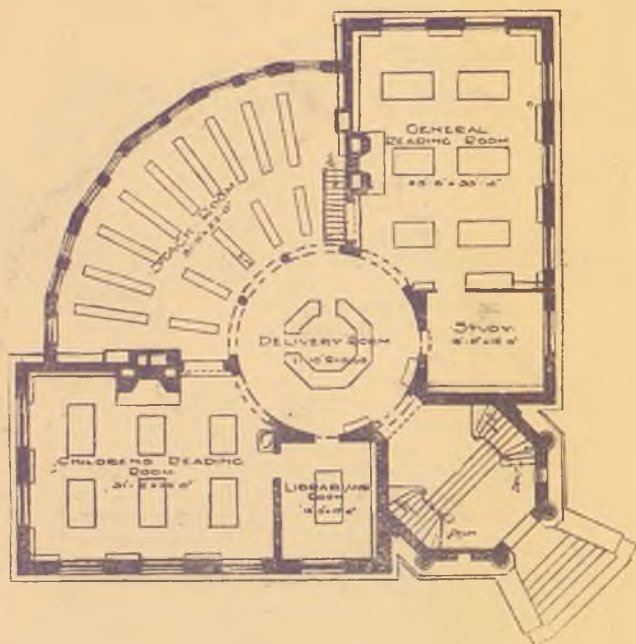
въ противоположныхъ концахъ зданія. Тогда получится два книгохранилища, изъ которыхъ каждое будетъ сообщаться съ одною изъ читаленъ, планъ же приметъ форму буквы П.

Планъ со внутреннимъ дворомъ. При достаточной длинѣ выступовъ, концы ихъ можно соединить между собою корпусомъ, параллельнымъ основному зда-



Фиг. 17 и 18. Предлагаемые Carnegie Corporation образцовые планы первого этажа и подвала библиотеки на угловомъ участкѣ. (По «Library Journal», 1915).

нию. Въ результатѣ получится большое квадратное попаружной формѣ плана зданіе съ открытымъ внутреннимъ дворомъ по серединѣ, гдѣ можетъ быть разбитъ садъ. Разсмотрѣніе библиотекъ столь значительной величины выходить, однако, изъ предѣловъ задачи, преслѣдуемой настоящими замѣтками. Типъ этотъ допу-

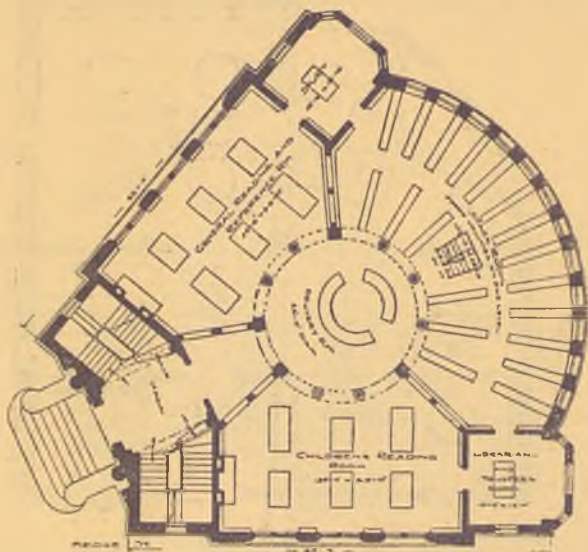


Фиг. 19. Планъ 1-го этажа библиотекы Marshalltown (шт. Айова).

Зданіе двухъэтажное съ подваломъ. Арх. Паттонъ и Миллеръ. Годъ постройки: 1903. Матеріаль: камень. Стоимость: 30.000 долларовъ. Длина каждаго изъ фасадовъ около 69 фут.; площадь пола 3.000 кв. фут.; размѣръ читальнъ $31 \times 23\frac{1}{2}$ и $33\frac{1}{2} \times 23\frac{1}{2}$ фут., а книгохранилища— 51×22 фута. Вместимость—15.000 томовъ. (По Eastman).

скаеть, очевидно, и дальнѣйшее развитіе. Такъ, Общественная библиотекы въ Нью-Йоркѣ имѣеть два внутреннихъ двора, а библиотекы Конгресса въ Вашингтонѣ — четыре. Последняя, какъ извѣстно, принадлежитъ къ числу самыхъ большихъ и богатыхъ библиотекъ въ мірѣ.

Типъ плана на узкомъ участкѣ. Во всѣхъ приведенныхъ выше примѣрахъ зданіе обращено къ улицѣ одною изъ длинныхъ своихъ сторонъ, и входъ устроенъ по серединѣ этой стороны. Случается, однако, особенно въ городахъ, что участокъ слишкомъ узокъ для того, чтобы зданіе можно было такъ поставить. Длинную ось приходится поэтому располагать не параллельно улицѣ, а перпендикулярно къ ней. Тогда входъ устраиваютъ не

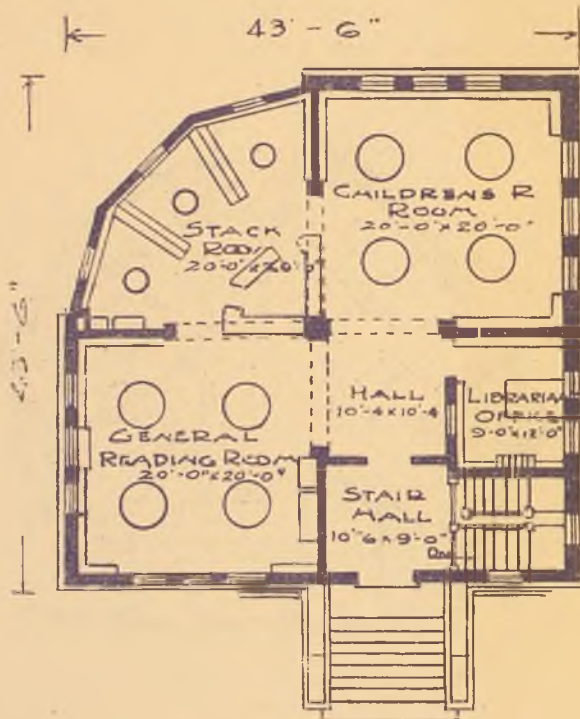


Фиг. 20. Планъ библиотеки имени Стивенсона въ Marinette (шт. Висконсинъ).

Зданіе одноэтажное съ подваломъ. Арх. Паттонъ и Миллеръ. Годъ постройки: 1903. Матеріалъ: камень. Стоимость 27.000 долларовъ. Длина по каждой улицѣ: 60 фут.; площадь пола 3.600 кв. фут.; размѣры читальни — 35×20 фут., а книгохранилища — 52×20 фут. (По Eastman).

съ длинной, а съ узкой стороны и помѣщаютъ книгохранилище рядомъ съ вестибюлемъ; читальни же переносятъ въ глубину зданія, гдѣ онѣ болѣе удалены отъ шума, производимаго входящими и выходящими посетителями (фиг. 16). Съ цѣлю увеличить книгохранилище, входъ можетъ быть помѣщенъ не по серединѣ, а сбоку.

Типы угловых плановъ. Угловой участок допускает иные приемы плана. Наиболее характерен тотъ, при которомъ входъ устроенъ съ угла, и весь планъ развитъ симметрично относительно оси, дѣлящей уголь пополамъ. При двухъ читальняхъ одна выходитъ окнами

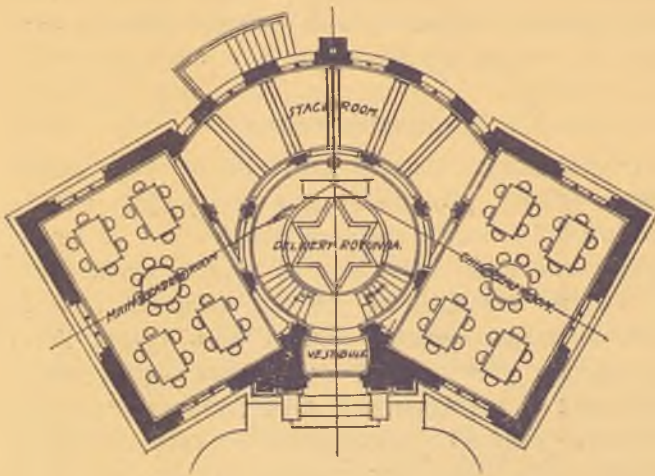


Фиг. 21. Планъ библиотекы въ West Liberty (шт. Айова).

Зданіе одноэтажное съ подваломъ. Арх. Паттонъ и Миллеръ. Годъ постройки: 1905. Матеріалъ: кирпичъ съ камнемъ. Стоимость: 7.955 долларовъ, включая оборудованіе. Размѣры: $43\frac{1}{2} \times 43\frac{1}{2}$ фут. Вместимость: 1.700 томовъ въ каждой изъ читаленъ и 2.500 томовъ въ книгохранилищѣ; всего 5.900. (По С. Marvin).

на главную улицу, другая—на боковую, а образуемый ими входящій уголь заполняется книгохранилищемъ, которому часто придаютъ форму сектора, или четверти кольца (фиг. 17 и 19). Въ центрѣ зданія ставится

столь, у котораго производится выдача книгъ. Такой пріемъ примѣнимъ какъ при прямомъ, такъ и при косыхъ углахъ (фиг. 20). Нужно, однако, замѣтить, что планы съ угловыми входами, вообще говоря, не экономны въ смыслѣ использованія мѣста, потому что при нихъ трудно избѣжать помѣщеній неправильной формы, и во всякомъ случаѣ пропадаетъ отрѣзанный треугольникъ передъ входомъ. Въ виду этого, при небольшихъ угловыхъ участкахъ прямоугольной формы иногда бы-



Фиг. 22. Планъ библіотеки въ Warsaw (шт. Нью-Йоркъ). Зданіе одноэтажное съ подваломъ. Арх. Россъ. Годъ постройки: 1906. Матеріаль: известнякъ и кирпичъ. Стоимость: 12.500 долларовъ. Размѣры: по фасаду—44 фута; по равнодѣлящей угла—40 фут.; площадь пола—1.400 кв. фут. Вместимость: 12.600 томовъ. (По Eastman).

ваетъ выгониѣ, не срѣзывая угла, устроить входъ съ одной изъ улицъ, что даетъ болѣе компактное расположеніе (фиг. 21).

На фиг. 22 показанъ угловой планъ, симметричный относительно равнодѣлящей угла, со входомъ, углубленнымъ настолько, что читальни выступаютъ почти на всю свою ширину и освѣщаются поэтому окнами съ трехъ сторонъ.

Детальная планировка и оборудование отдельных помещений.

Ознакомившись съ общими приемами библиотечныхъ плановъ, рассмотримъ эти планы болѣе подробно. Замѣтимъ кстати, что при проектированіи библиотечныхъ зданій очень важно намѣчать на планахъ расположе- ніе мебели: только планъ, на который нанесены, съ соблюденіемъ масштаба, шкафы и столы, даетъ возможность правильно судить о томъ, сколько можно размѣ- стить въ данномъ помѣщеніи книгъ и читателей.

Книгохранилище.

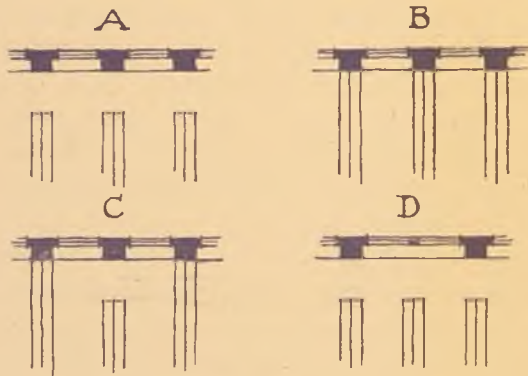
Въ небольшихъ общественныхъ библиотекахъ амери- канцы особаго книгохранилища не устраиваютъ, и даже въ библиотекахъ средняго размѣра они на первое время, пока число книгъ еще не велико, хранятъ ихъ въ тѣхъ же помѣщеніяхъ, гдѣ онѣ читаются. Сначала книжные шкафы ставятся только вдоль стѣнъ. Когда все мѣста у стѣнъ заполнены, посреди пола главнаго помѣщенія устанавливаются перпендикулярно къ про- дольнымъ стѣнамъ двухсторонніе шкафы, которыми пользуются не только для храненія въ нихъ книгъ, но и для раздѣленія общаго до тѣхъ поръ читальнаго зала на двѣ или болѣе частей. Каждому такому дѣленію дается, въ зависимости отъ потребности, особое назна- ченіе: одно служитъ дѣтской читальней, другое—спра- вочнымъ отдѣломъ, и т. п. Но со временемъ, при непре- рывномъ ростѣ книжнаго имущества библиотеки, и этого оказывается мало. Тогда одно изъ помѣщеній, служившихъ до тѣхъ поръ какъ мѣстомъ для храненія книгъ, такъ и читальней, приходится цѣликомъ занять книжными шкафами. Такимъ путемъ образуется спе- ціальное книгохранилище. Лучшія и наиболѣе ходкія книги продолжаютъ, однако, храниться въ читальняхъ, гдѣ онѣ доступнѣе и болѣе на виду. Какъ уже было указано, для книгохранилища обыкновенно отводится

помѣщеніе, находящееся противъ входа и часто образующее на заднемъ фасадѣ зданія выступъ (фиг. 8).

Для опредѣленія количества мѣста, которое займетъ въ библиотекѣ данное число книгъ, или наоборотъ—для опредѣленія числа книгъ, которое можно размѣстить въ данномъ зданіи, нужно предварительно знать, сколько томовъ помѣщается на погонной единицѣ длины книжной полки. Американцы считаютъ, что на 1 пог. футъ полки можно помѣстить 10 томовъ обыкновеннаго формата, in 8°. Для запаса, однако, они въ основаніе расчета чаще всего принимаютъ нѣсколько меньшее число, а именно 8 томовъ на 1 пог. футъ. Это позволяетъ размѣщать книги свободно, оставляя черезъ извѣстные промежутки пустыя мѣста для будущихъ поступленій, что особенно важно тамъ, гдѣ принята система разстановки книгъ по предметамъ ихъ содержанія. Если библиотека имѣетъ отдѣлы, гдѣ преобладаютъ громоздкія изданія, какъ-то справочники, капитальные научные труды, напр. по медицинѣ, техникѣ, юриспруденціи, то при опредѣленіи требуемаго для этихъ отдѣловъ мѣста слѣдуетъ считать по 5 томовъ на 1 пог. футъ. Больше всего занимаютъ мѣста архитектурные увражи и вообще художественныя изданія, часто представляющія объемистые фоліанты, но такія книги въ небольшихъ библиотекахъ встрѣчаются рѣдко. Въ большинствѣ случаевъ, какъ показала опытъ, вышеприведенная норма — 8 томовъ на 1 погонный футъ полки — оказывается вполне пригодной для главной массы книгъ, содержащихся въ библиотекѣ разсматриваемаго нами типа. Исходя изъ этого, находимъ, что для каждой тысячи томовъ потребуется 125 пог. фут. полокъ, что въ круглыхъ цифрахъ соотвѣтствуетъ 18 пог. футамъ одностороннихъ шкафовъ высотой въ 7 полокъ ($125 : 7 = 17,86$) или $18 : 2 = 9$ пог. футамъ двухстороннихъ шкафовъ той же высоты.

Въ книгохранилищѣ шкафы болѣею частью двухсторонніе; наиболѣе обычный способъ ихъ разстановки—рядами, параллельными между собою и перпендикулярными къ наружной стѣнѣ. Проходы между ними дѣлаются

шириною не менѣе $2\frac{1}{2}$ —3 фут., когда книгохранилище доступно только для библиотечнаго персонала, и не менѣе 4—5 фут., когда въ книгохранилище имѣютъ доступъ и читатели. Въ послѣднемъ случаѣ, во избѣжаніе неудобства, могущаго произойти отъ большого скопленія публики, необходимо оставить поперечный проходъ между концами шкафовъ и наружной стѣной (фиг. 23, А); въ первомъ же случаѣ шкафы ради экономіи мѣста могутъ быть доведены вплотную до стѣны (фиг. 23, В). Встрѣчается и среднее рѣшеніе, при которомъ чередуются шкафы, упирающіеся однимъ концомъ въ стѣну, и шкафы, не доходяшіе до нея примѣрно на $2\frac{1}{2}$ фута (фиг.

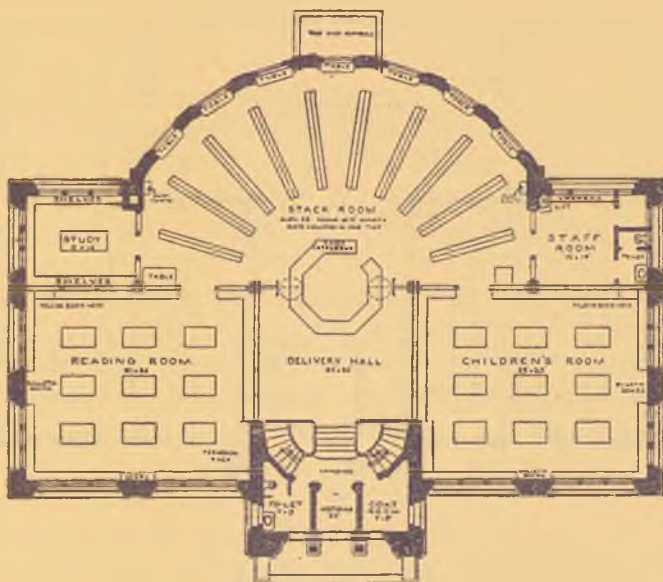


Фиг. 23. Различныя положенія шкафовъ въ книгохранилищѣ относительно наружной стѣны и оконъ.

23, С). Длина шкафовъ не должна быть болѣе 15 фут.; при установкѣ ихъ болѣе длинными рядами, послѣдніе должны прерываться поперечными проходами. Тамъ, гдѣ входъ въ книгохранилище открытъ для всѣхъ, предѣльное разстояніе между поперечными проходами лучше уменьшить до 12 фут.

Для того, чтобы заглавія, номера и другіе знаки, напечатанные на корешкахъ стоящихъ на полкахъ книгъ, были ясно видны, разбивка оконъ, освѣщающихъ книгохранилище, должна быть въ точности согласована съ принятой системой разстановки шкафовъ, а именно: оси

оконъ должны совпадать съ осями продольныхъ проходовъ между шкафами, концы же послѣднихъ должны приходиться противъ простѣнковъ (фиг. 23, *A*, *B* и *C*). Это—общее правило, но при тѣсной разстановкѣ шкафовъ окна могутъ получиться слишкомъ узкими; въ такихъ случаяхъ ихъ уширяютъ настолько, чтобы одно и то же окно освѣщало два смежныхъ прохода, и концы шкафовъ приходились поочередно противъ середины простѣвика и про-



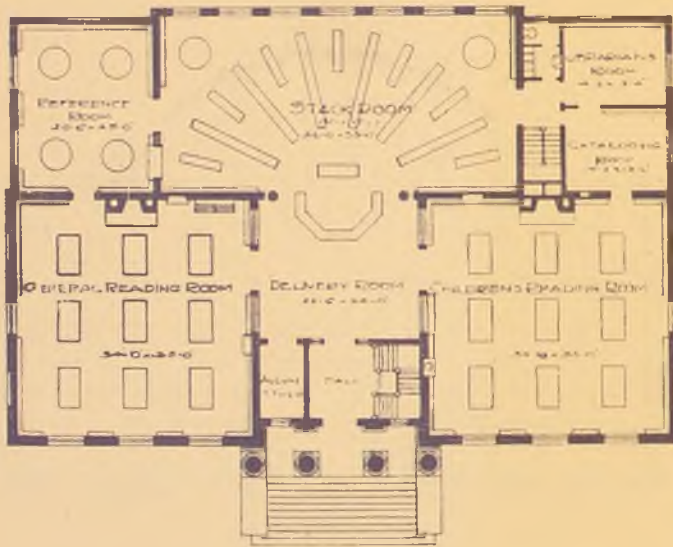
Фиг. 24. Планъ образцоваго библиотечнаго зданія на выставкѣ въ Санъ-Луи 1904 г.

Арх. Mauran, Russell и Garden. Размѣры каждой изъ читаленъ: 29×25 фут.; входного зала—24×20 фут.; ширина книгохранилища 58 фут. при радиусѣ 30½ фут. Вместимость книгохранилища—16.000 томовъ. (По Eastman).

тивъ середины окна (фиг. 23, *D*). Окна въ книгохранилищѣ должны доходить до потолка, дабы свѣтъ проникалъ возможно глубже въ помещеніе.

Иногда шкафы ставятся рядами не параллельными, а исходящими лучеобразно отъ одного центра, за который обыкновенно принимается мѣсто, гдѣ произво-

дятся выдача книгъ; при этомъ задней стѣнѣ книгохранилища придается въ планѣ форма дуги круга, описаннаго изъ того же центра (фиг. 24). Преимущества такого способа разстановки слѣдующія: 1) удобство надзора, что особенно важно, когда въ книгохранилище допускаются посторонніе; 2) возможность пройти отъ центрального пункта до любого мѣста книгохранилища по прямой линіи, т. е. по кратчайшему пути, чѣмъ сберегаются



Фиг. 25. Планъ 1-го этажа библиотеки въ Eau Claire (шт. Висконсинъ).

Зданіе двухъэтажное съ подваломъ. Арх. Паттонъ и Миллеръ. Годъ постройки: 1904. Стоимость: 40 000 долларовъ. Размѣры: читальня—34×35 фут., книгохранилища—26×53 фута. Вместимость книгохранилища—15.000 томовъ. (По С. Marvin).

трудъ и время какъ служащихъ, такъ и читателей, и 3) обиліе свѣта, который падаетъ въ помещеніе сходящимися къ центру лучами черезъ окна въ цилиндрической стѣнѣ.

Съ другой стороны, способъ этотъ имѣетъ и нѣкоторые недостатки. Прежде всего онъ влечетъ за собою потерю мѣста вслѣдствіе клинообразной формы промежут-

ковъ между шкафами. Дѣйствительно, если принять, что ширина проходовъ у концовъ, ближайшихъ къ центру, равна 3 фут.—а меньшая ширина здѣсь недопустима,— то у противоположныхъ, наружныхъ концовъ ширина окажется болѣе значительной, чѣмъ нужно. Къ тому же, ширина проходовъ получается наименьшей какъ разъ тамъ, гдѣ болше всего происходитъ ходьбы, и гдѣ входящіе въ книгохранилище посетители будутъ встрѣчаться съ выходящими. Чтобы производительнѣе использовать площадь, въ широкихъ концахъ проходовъ иногда устанавливаютъ, также по радіусамъ, болѣе короткіе промежуточные шкафы (фиг. 25), а при значительныхъ размѣрахъ помѣщенія располагаютъ шкафы въ два кольцевыхъ ряда, вмѣсто одного, съ двойнымъ числомъ шкафовъ во внѣшнемъ ряду (фиг. 19 и 20).

Устройство книгохранилища такого типа вызываетъ лишнія затраты еще тѣмъ, что по своей конструкціи кривая или многоугольная въ планѣ стѣна обходится дороже, чѣмъ прямая. Наконецъ, перестройка такого книгохранилища, въ случаѣ необходимости его увеличенія, сопряжена съ затрудненіями, тогда какъ, если мѣстныя условія позволяютъ, книгохранилище прямоугольной формы легко можетъ быть увеличено перенесеніемъ его задней стѣны на нѣкоторое разстояніе вглубь участка, о чемъ было упомянуто въ своемъ мѣстѣ.

Какъ видно на фиг. 25, иногда примѣняютъ радіальную систему разстановки шкафовъ въ книгохранилищахъ прямоугольной формы, но тогда одно изъ главныхъ преимуществъ этой системы, а именно возможность достигнуть идеальнаго освѣщенія, остается неиспользованнымъ. Напротивъ того, освѣщеніе получается менѣе удовлетворительнымъ, чѣмъ при разстановкѣ параллельными рядами, потому что шкафы, составляя съ наружною стѣною косые углы, отбрасываютъ тѣни; здѣсь нѣтъ, слѣдовательно, требуемой согласованности между расположеніемъ оконъ и разстановкою шкафовъ.

Кромѣ собственно книгохранилищъ, въ бібліотекахъ часто устраиваются для храненія книгъ особія кладо-

выя. Всякая библиотека содержит некоторое количество устарѣлыхъ и рѣдко требуемыхъ изданій, которыя, если бы они находились въ книгохранилищѣ или читальняхъ, только занимали бы тамъ напрасно мѣсто, нужное для новыхъ и болѣе полезныхъ книгъ. Поэтому для такихъ изданій отводится помѣщеніе въ подвалѣ, лучше всего непосредственно подъ книгохранилищемъ, дабы помѣщеніе это можно было соединить съ послѣднимъ небольшою служебною лѣстницею. Въ такой кладовой радіальное расположеніе шкафовъ не представляетъ никакихъ преимуществъ, почему шкафы ставятся тамъ параллельными рядами съ проходами между ними минимальной ширины.

Разсмотрѣвъ различныя системы разстановки шкафовъ, необходимо сказать нѣсколько словъ объ ихъ размѣрахъ и устройствѣ.

Нормальный книжный шкафъ въ американскихъ библиотекахъ состоитъ изъ семи ярусовъ полокъ, свободная длина которыхъ не должна быть болѣе трехъ футъ, иначе онѣ могутъ прогнуться отъ тяжести книгъ. Шкафъ поэтому долженъ быть разгороженъ черезъ каждые 3 фута поперечными стѣнками, которыя служатъ опорами для полокъ. Послѣднія дѣлаются изъ дюймовыхъ досокъ, а поперечныя стѣнки изъ полутора- или двухдюймовыхъ. Въ случаѣ, если имѣется много тяжелыхъ книгъ, лучше уменьшить разстояніе между опорами до $2\frac{1}{2}$ фут. Глубина полки—8 дюйм., а высота промежутковъ между полками—10 дюйм. Если примемъ высоту плинтуса равною 6, а карниза—4 дм., то общая высота шкафа опредѣлится въ $6+7\times 10+6\times 1+4=$
 $=86$ дм. или 7 фут. 2 дм., т. е. она будетъ немногимъ болѣе сажени. Лучше сдѣлать одну или двѣ полки нѣсколько выше остальныхъ, что вызоветъ увеличеніе высоты шкафа примѣрно на 4 дм., иначе говоря—до $7\frac{1}{2}$ фут.

Шкафы дѣлаются обыкновенно открытыми, т. е. безъ дверецъ. Если они стоятъ у стѣны, то они могутъ быть и безъ спинокъ (заднихъ стѣнокъ). Послѣднія, хотя и

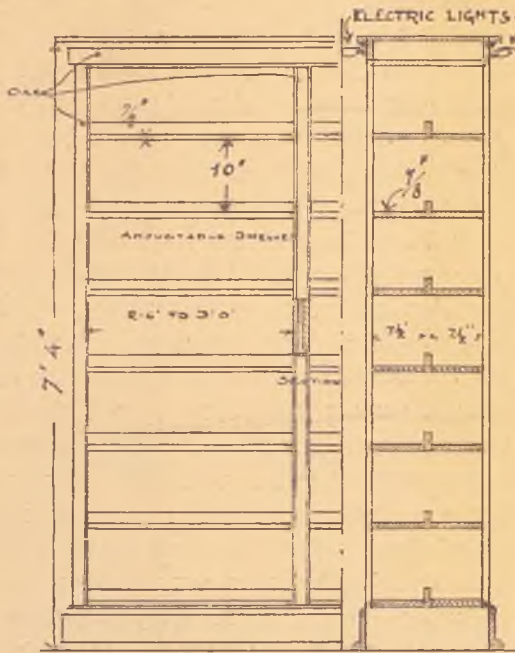
способствуют прочности и устойчивости шкафовъ, нехороши тѣмъ, что мѣшаютъ циркуляціи воздуха позади книгъ и затрудняютъ обтираніе пыли.

Въ небольшихъ библіотекахъ, а также въ тѣхъ отдѣлахъ большихъ библіотекъ, гдѣ хранятся книги приблизительно одинаковаго формата, полки могутъ быть неподвижными. Шкафы съ такими полками—прочіе и дешевле, чѣмъ тѣ, которые снабжены приспособленіями для перестановки полокъ. Желательно, однако, имѣть хотя бы нѣкоторое количество подвижныхъ полокъ въ справочномъ отдѣлѣ, гдѣ встрѣчаются книги самыхъ разнообразныхъ форматовъ. Здѣсь обыкновенно ставятся шкафы съ выступающею нижнею частью, такъ что на высотѣ примѣрно трехъ футовъ отъ пола получается уступъ. Верхняя часть дѣлается глубиною въ 9 дюймовъ, а нижняя—отъ 12 до 18 дюймовъ.

Для книгохранилища наиболѣе типичны двухсторонніе шкафы. Имъ придають тѣ же размѣры, что и одностороннимъ, съ тою, конечно, разницею, что глубина ихъ должна быть двойная, а именно $8+8=16$ дюймовъ. Чтобы опредѣлить ширину шкафа на уровнѣ пола, нужно добавить еще выступъ плинтуса съ обѣихъ сторонъ, что составитъ не менѣе 2 дюйм.; итого 18 дюйм. или $1\frac{1}{2}$ фута. Принимая ширину проходовъ въ 3 фута, получимъ, что разстояніе между параллельными рядами шкафовъ въ книгохранилищѣ, считая отъ оси до оси, равно $1\frac{1}{2} + 3 = 4\frac{1}{2}$ футамъ. Размѣръ этотъ слѣдуетъ имѣть въ виду при проектированіи книгохранилища. Для грубаго подсчета вместимости послѣдняго при указанномъ способѣ разстановки шкафовъ и нормальной ихъ высотѣ можно принять, съ нѣкоторымъ запасомъ, что на 1 кв. футъ площади пола приходится 20 книгъ (или около 1000 на 1 кв. сажень). Въ двухстороннихъ шкафахъ нѣтъ надобности отдѣлять одну половину отъ другой сплошною перегородкою, дѣляющею шкафъ вдоль пополамъ. Такая перегородка, какъ и спинка односторонняго шкафа, затрудняетъ провѣтриваніе книгъ и обтираніе на полкахъ пыли; кромѣ того, она нѣсколько препятствуетъ и распростра-

ненію свѣта. Поэтому лучше ограничиться прикрѣпленіемъ на ея мѣстѣ планокъ, по одной въ каждомъ ярусѣ полокъ, что вполне достаточно для того, чтобы книга не могла отъ случайнаго толчка проскользнуть изъ одной половины шкафа въ другую (фиг. 26).

Всѣ описанные шкафы предполагаются деревянными, но матеріаломъ можетъ служить и желѣзо. Желѣзные полки занимаютъ меньше мѣста, чѣмъ деревянные, и,



Фиг. 26. Фасадъ и поперечный разрѣзъ двухсторонняго шкафа.

конечно, прочіе. Многоэтажныя книгохранящія въ большихъ бібліотекахъ (такъ-называемыя «стѣки» — stacks) всегда дѣлаются изъ желѣза или стали, но для маленькихъ бібліотекъ дерево предпочтительнѣе. Деревянные шкафы придаютъ бібліотечному помѣщенію болѣе уютный видъ. Они могутъ быть изготовляемы постепенно, по мѣрѣ возрастанія числа книгъ; благодаря



Фиг. 27. Библиотека въ Dugand (штатъ Висконсинъ) Планъ см. фиг 7. (По С. Marvin).

этому, помѣщеніе остается въ теченіе нѣкотораго времени относительно свободнымъ, и, кромѣ того, избѣгается непріятное впечатлѣніе, производимое рядами пустыхъ полокъ. Перестановка деревянныхъ шкафовъ не вызываетъ затрудненія, а всякія передѣлки могутъ быть исполнены любымъ столяромъ. Желѣзные же шкафы изготовляются на заводѣ всѣ одновременно и при установкѣ прикрѣпляются къ полу и стѣнкамъ неподвижно; въ случаѣ необходимости переустройства, работа эта далеко не всегда можетъ быть исполнена домашними средствами: обыкновенно приходится обращаться опять къ заводу. Если желѣзные шкафы и прочіе деревянныхъ, то, съ другой стороны, стоимость ихъ по крайней мѣрѣ вдвое выше, поэтому на ту сумму, которую нужно заплатить за желѣзные шкафы, можно было бы приобрести два комплекта деревянныхъ, а при заказѣ второго комплекта умудренный опытомъ заказчикъ навѣрно внесъ бы нѣкоторыя измѣненія и улучшенія.

Наконецъ, и въ пожарномъ отношеніи желѣзные шкафы существеннаго преимущества не представляютъ: въ случаѣ возникновенія пожара, положеніе книгъ, стоящихъ на открытыхъ желѣзныхъ полкахъ, окажется почти столь же опаснымъ, какъ и въ шкафу съ деревянными полками.

Читальни.

Маленькая бібліотека можетъ довольствоваться одной читальней; но по мѣрѣ развитія ея дѣятельности предъявляемыя къ ней требованія возрастаютъ и усложняются. Одной общей читальни вскорѣ оказывается недостаточно, и приходится устраивать особыя читальни для разныхъ категорій читателей. Одни приходятъ для серьезныхъ занятій и требуютъ, чтобы имъ было отведено такое помѣщеніе—или, по крайней мѣрѣ, часть помѣщенія,—гдѣ была бы полная тишина. Другихъ интересуютъ только болѣе легкая литература и текущіе номера газетъ и журналовъ; такіе читатели болѣею частью заходятъ въ бібліотеку на короткое время, занимаются менѣе усид-

чиво, чѣмъ читатели первой категоріи, и производятъ раздражающее нервныхъ людей шуршаніе, переворачивая листы газетъ. Третью группу составляютъ тѣ посѣтители, которые приходятъ не столько для чтенія, сколько для полученія свѣдѣній справочнаго характера. Наконецъ, стремленіе американцевъ поставить библиотечное дѣло такъ, чтобы занятія въ библиотекѣ шли рука объ руку съ обученіемъ въ школахъ, вызываетъ необходимость устройства отдѣльных читаленъ для дѣтей. Въ большихъ библиотекахъ существуютъ также особыя читальни для дамъ, для пользованія книгами по какому-нибудь спеціальному предмету и т. п. Но въ библиотекахъ разсматриваемаго нами типа рѣдко бываетъ болѣе трехъ читаленъ, которыя въ относительно большихъ зданіяхъ помѣщаются въ отдѣльныхъ комнатахъ, а въ маленькихъ библиотекахъ составляютъ, какъ мы видѣли, части одного общаго зала, отгороженныя низкими рѣшетками или рядами книжныхъ шкафовъ. Назначеніе этихъ читаленъ и ихъ размѣры—абсолютныя и относительныя—зависятъ въ каждомъ частномъ случаѣ отъ мѣстныхъ условій.

Само собою разумѣется, что всѣ читальни должны быть хорошо освѣщены достаточнымъ количествомъ оконъ. Какъ и въ книгохранилищѣ, окна должны доходить по возможности до потолка и заканчиваться вверху прямоугольно, а не по дугѣ, такъ какъ больше всего даетъ свѣта именно верхняя часть окна. Но даже при высокихъ окнахъ глубина библиотечнаго помѣщенія, освѣщаемаго лишь съ одной стороны, не должна быть болѣе 30 футъ. Подоконники въ читальняхъ дѣлаются иногда высотой въ 7—8 футъ для того, чтобы и вдоль наружной стѣны можно было установить рядъ шкафовъ нормальной высоты (7—7½ фут.). На главномъ фасадѣ, однако, столь высоко приподнятыя надъ поломъ окна нежелательны по эстетическимъ соображеніямъ: они придаютъ зданію видъ не то тюрьмы, не то конюшни. Во всякомъ случаѣ, подоконники не должны быть настолько высоки, чтобы тѣнь отъ нихъ падала на читальные столы.

Верхній свѣтъ, по мнѣнію американцевъ, не желате-

лень: чистка оконъ, устроенныхъ въ потолокъ, затруднительна; въ холодную погоду такія окна легко потѣютъ, а въ жаркую—слишкомъ повышаютъ температуру освѣщаемого ими помѣщенія; кромѣ того, абсолютная ихъ водонепроницаемость достижима лишь при условіи очень тщательнаго исполненія. Въ Англіи верхнимъ свѣтомъ пользуются чаще, чѣмъ въ Америкѣ.

Стѣны въ читальняхъ должны быть окрашены въ тона, гармонирующіе съ цвѣтомъ шкафовъ и вообще мебелировки. Желательны спокойные зеленоватые, желтоватые или коричневатые тона. Въ небольшой библиотекѣ слѣдуетъ окрасить всѣ стѣны однимъ колеромъ. Нужно помнить, что темные цвѣта поглощаютъ свѣтъ, а свѣтлые его отражаютъ. Потолки всегда должны быть свѣтлы, дабы свѣтъ отражался на столы. Съ тою же цѣлью они должны быть оставлены гладкими, а не обработаны кессонами или какими-нибудь другими украшеніями. Тамъ, гдѣ стоящіе вдоль стѣнъ шкафы не имѣютъ заднихъ стѣнокъ, стѣны помѣщенія слѣдуетъ окрасить на высоту этихъ шкафовъ масляной краской подъ цвѣтъ дерева.

Для вечернихъ занятій самое лучшее освѣщеніе—электрическое.

При проектированіи читальни, предназначаемой для серьезныхъ занятій, надо полагать отъ 20 до 24 кв. фут. площади пола на каждого читателя; лучше придерживаться высшаго, чѣмъ низшаго предѣла, потому что въ этомъ помѣщеніи читатели занимаются сравнительно долго, часто пользуются одновременно нѣсколькими книгами, дѣлаютъ изъ нихъ выписки и т. п. почему желательно, чтобы они не были стѣснены мѣстомъ.

Что же касается числа читателей, на которое должна быть рассчитана такая читальня, то американскіе источники не даютъ на этотъ счетъ никакихъ указаній; въ Англіи же была сдѣлана попытка опредѣлить это число въ зависимости отъ количества населенія въ данномъ городѣ. Англійская статистика показала, что въ городахъ средняго размѣра ежедневное число посѣщеній читальни

составляет около $\frac{1}{4}\%$ всего населенія. Такъ, въ городахъ съ 50.000 жителей число это—около 125. Принимая, что читальня открыта 12 часовъ въ день, и что каждый читатель занимается въ ней въ среднемъ около часа, получаемъ, что среднее число читателей, занимающихся въ ней одновременно, равно около 10. Но библиотека работаетъ неравномѣрно: въ извѣстные часы наблюдается особый наплывъ читателей. Поэтому при опредѣленіи требуемыхъ размѣровъ читальни полученное среднее число посѣтителей удваиваютъ; такъ, въ данномъ случаѣ вмѣсто 10 принимаютъ 20.

Приведенная норма— $\frac{1}{4}\%$ населенія—оказалась довольно близкою къ истинѣ въ отношеніи городовъ, насчитывающихъ отъ 50.000 до 200.000 жителей. Но она нуждается въ поправкахъ, если количество населенія выходитъ за эти предѣлы въ ту или другую сторону. Больше точныя данныя заключаются въ слѣдующей таблицѣ.

Количество населенія.	Число мѣсть, на которое должна быть разсчитана читальня.	Число квадр. фут. на каждога читателя.	Площадь помѣщенія въ квадр. футахъ.
10.000	6	24	144
25.000	12	24	288
50.000	20	24	480
75.000	30	24	720
100.000	35	24	840
150.000	40	24	960
200.000	60	24	1.440
300.000	80	30	2.400
400.000	100	30	3.000
500.000	120	30	3.600

Само собою разумѣется, что нельзя слѣпо довѣрять такимъ теоретическимъ выводамъ. Помимо числа жителей въ данной мѣстности, на посѣщаемость библиотеки вліяютъ многіе другіе факторы. Она зависитъ отъ культурныхъ потребностей населенія, отъ мѣстоположенія библиотеки, отъ того, имѣются ли въ обслуживаемомъ ею районѣ другія библиотеки, и т. п. Но для грубого предварительнаго подсчета требуемой площади приведенныя данныя могутъ сослужить извѣстную пользу.

Повторяемъ, что вышензложенное относится только къ помѣщенію для серьезныхъ занятій, называемому въ Англій reference room или reference department. Если въ этомъ же помѣщеніи занимаютъ чтеніемъ беллетристики, а также газетъ и журналовъ, или же, если оно предназначается не только для взрослыхъ, но и для дѣтей, то оно должно быть соотвѣтственно увеличено. Въ буквальный переводъ reference department значить «справочный отдѣлъ», и американцы такъ и понимаютъ этотъ терминъ, но въ Англій ему придають болѣе широкій смыслъ. По англійскому толкованію, въ хорошо составленномъ reference department посѣтитель долженъ имѣть возможность не только получить различныя справки, но и ознакомиться съ литературой всякаго интересующаго его вопроса. Въ маленькой библиотекѣ такой идеаль, конечно, недостижимъ, и приходится довольствоваться собраніемъ ходовыхъ книгъ по главнѣйшимъ отраслямъ человѣческихъ знаній. То, что по-русски разумѣется подъ справочнымъ отдѣломъ, называется въ Англій *quick reference department*, т. е. отдѣломъ для быстрыхъ справокъ. Въ маленькой библиотекѣ книги, составляющія этотъ отдѣлъ, а именно всякаго рода словари, энциклопедіи, указатели, атласы и т. п. часто хранятся въ особомъ шкафу въ одной изъ читаленъ, но лучше, конечно, отвести имъ небольшое отдѣльное помѣщеніе. Последнее должно имѣть особенно хорошее освѣщеніе, естественное и искусственное, потому что многіе справочники напечатаны очень мелкимъ шрифтомъ.

Въ читальнѣ, предназначенной преимущественно для легкаго чтенія, посѣтители могутъ быть размѣщены нѣсколько тѣснѣе, чѣмъ въ читальнѣ для продолжительныхъ серьезныхъ занятій: достаточно полагать отъ 16 до 20 кв. фут. на каждыяго.

При назначеніи размѣровъ читальни для дѣтей нужно имѣть въ виду, что число часовъ, въ теченіе которыхъ дѣти пользуются библіотекою, обыкновенно бываетъ довольно ограничено. Дѣти приходятъ почти все въ одно и то же время, и этимъ объясняется, почему въ американскихъ библіотекахъ дѣтская читальня по величинѣ часто не уступаетъ читальнѣ для взрослыхъ. На каждыяго малолѣтняго читателя можно полагать около 18 кв. фут. площади пола. Дѣтской читальнѣ слѣдуетъ придать возможно болѣе уютный, привѣтливый видъ; она должна быть легко доступна для надзора, иначе дѣти шалать.

Относительно устраниваемыхъ въ нѣкоторыхъ библіотекахъ (чаще въ Англіи, чѣмъ въ Америкѣ) отдѣльныхъ читаленъ для дамъ можно замѣтить, что, вообще говоря, онѣ успѣхомъ не пользуются. Дамы не любятъ, чтобы на нихъ смотрѣли, какъ на особыя существа, для которыхъ должны быть приготовлены спеціальныя помѣщенія. Если бы, тѣмъ не менѣе, требовалось спроектировать такое помѣщеніе, то было бы большою ошибкою думать, что въ дамскихъ читальняхъ надзоръ излишенъ: опытъ показалъ, что никто такъ не портитъ книгъ, какъ досужія дамы зажиточныхъ классовъ; особенно страдаютъ отъ нихъ журналы, содержащіе рисунки дамскихъ модъ.

Переходя къ мебелировкѣ, замѣтимъ, что вдоль стѣнъ читаленъ обыкновенно старятся книжные шкафы, а посреди комнаты—столы для занятій. Типы и размѣры шкафовъ, а также различные способы ихъ разстановки, были указаны при разсмотрѣніи книгохранилищъ, почему здѣсь мы ограничимся краткими замѣчаніями о столахъ.

Разстановка столовъ должна быть такова, чтобы все читатели находились въ выгодныхъ условіяхъ относительно свѣта, и чтобы каждый изъ нихъ, получивъ нуж-

ныя ему книги, могъ пройти къ своему мѣсту, не безпокоя другихъ читателей. Вообще говоря, въ читальняхъ съ боковымъ освѣщеніемъ столы ставятся перпендикулярно къ тѣмъ стѣнамъ, въ которыхъ продѣланы окна, дабы свѣтъ падалъ на нихъ по направленію ихъ длины. Въ тѣхъ случаяхъ, когда читальня, занимая въ зданіи угловое положеніе, освѣщается съ двухъ перпендикулярныхъ между собою сторонъ, столы ставятся перпендикулярно къ той изъ нихъ, съ которой проникаетъ въ помещеніе наибольшее количество свѣта. Впрочемъ, если при угловомъ расположеніи читальни размѣры ея невелики, а форма близка къ квадрату, что въ библиотекахъ разсматриваемаго нами типа встрѣчается весьма часто, то свѣтъ разливается болѣе или менѣе равномерно по всему помещенію, и тогда вопросъ о положеніи столовъ относительно оконъ утрачиваетъ большую долю своего значенія. Дѣйствительно, чѣмъ читальня лучше и равномернѣе освѣщена, тѣмъ болѣе допустима свобода въ разстановкѣ мебели. Съ этой точки зрѣнія очень выгоденъ верхній свѣтъ, но за то онъ имѣетъ неудобства, о которыхъ было упомянуто выше.

Что касается типа и размѣра столовъ, то въ Америкѣ особенно распространены небольшіе, прямоугольной формы столы, рассчитанные на 4—6 читателей, при чемъ на cadaго читателя полагается отъ 2½ до 3 погонныхъ фут. края стола. Самые обычные размѣры: ширина 3, длина 5½—6, высота 2½ фут. Читатели сидятъ по два съ каждой изъ продольныхъ сторонъ и по одному у cadaго конца (фиг. 12 и 22). Такіе столы предпочтительнѣе длинныхъ столовъ: они сравнительно удобопереносимы, и читатели чувствуютъ себя за ними уютнѣе. За то при одной и той же площади пола за длинными столами можетъ размѣститься большее число читателей, почему рекомендуется примѣнять ихъ въ узкихъ и тѣсныхъ читальняхъ, при условіи однако, чтобы длина ихъ не превосходила 10 футъ.

Если мѣсто позволяетъ, можно для разнообразія добавлять нѣсколько круглыхъ столовъ. діаметромъ около

4 фут.; они удобны для уединенныхъ занятій и способствуютъ привлекательности общаго вида читальни (фиг. 4 и 22).

Проходы, отдѣляющіе двухсторонніе столы другъ отъ друга и отъ шкафовъ, не должны быть уже 5 фут.; если же столы односторонніе, т. е. если читатели сидятъ только съ одной ихъ стороны, то разстояніе между столами можетъ быть уменьшено до 3 фут., при чемъ ширина такихъ столовъ дѣлается около 2 фут.

Въ дѣтскихъ читальняхъ вся мебель должна быть ниже, чѣмъ въ читальняхъ для взрослыхъ. Шкафы не слѣдуетъ дѣлать выше $4\frac{1}{2}$ фут. Столы дѣлаются трехъ высотъ: въ 22, 26 и 28 дюймовъ. Чтобы стулья по своимъ размѣрамъ подходили къ столамъ, сидѣнья должны находиться на высотѣ, соотвѣтственно, 14, 16 и 17 дм. отъ пола, и всѣ прочія измѣренія должны быть пропорціональны этимъ высотамъ; другими словами, стулья должны быть изготовлены спеціально для дѣтей, а не получены путемъ подрѣзанія ножекъ большихъ стульевъ. Впрочемъ, нѣкоторые дѣятели по дѣтскимъ бібліотекамъ возражаютъ противъ примѣненія въ дѣтскихъ читальняхъ столовъ и стульевъ разныхъ величинъ на томъ основаніи, что трудно услѣдить за тѣмъ, чтобы каждый ребенокъ пользовался мебелью, какъ разъ подходящею къ его росту. Лица эти совѣтуютъ оборудовать дѣтскую читальню исключительно мебелью, рассчитанною на дѣтей старшаго возраста, а маленькихъ дѣтей приподымать на требуемую высоту, подкладывая подъ нихъ подушки; при этомъ, чтобы они не сидѣли съ висящими ногами, нужно подставлять имъ подъ ноги скамейки.

Помѣщеніе выдачи книгъ.

Въ небольшихъ бібліотекахъ помѣщеніемъ, гдѣ производится выдача книгъ по абонементу, а равно и пріемъ возвращаемыхъ абонентами книгъ, служить вестибюлю, черезъ который проходятъ всѣ посѣтители, направляясь

въ тотъ или другой отдѣлъ библіотеки. Вестибюль располагается въ большинствѣ случаевъ между двумя читальными и ведетъ прямо въ книгохранилище, благодаря чему всѣ помѣщенія находятся до известной степени подъ надзоромъ лица, завѣдывающаго выдачею книгъ и занимающаго мѣсто у специально для этого предназначенной стойки. Последняя имѣетъ чаще всего видъ стола съ двумя боковыми крыльями, составляющими со среднею его частью уголъ приблизительно въ 45° (фиг. 8, 12, 17). Бываютъ и стойки многоугольной формы (фиг. 24). Служащій сидитъ въ огражденномъ такимъ образомъ съ нѣсколькихъ сторонъ пространствѣ, лицомъ къ входной двери. Стойка должна быть тщательно спроектирована и снабжена ящиками, полками и шкафчиками для хранения абонементныхъ карточекъ, возвращенныхъ, но еще не поставленныхъ на мѣста книгъ, разныхъ записокъ, бумагъ и т. п. Ставится она на разстояніи не менѣе 12 фута отъ входной двери, при чемъ въ однѣхъ библіотекахъ она отдѣляетъ вестибюль отъ находящагося позади его книгохранилища, а въ другихъ она стоитъ въ видѣ островка посреди вестибюля. Въ первомъ случаѣ у каждаго конца стойки оставляется свободное мѣсто для прохода въ книгохранилище; если туда имѣютъ доступъ не только библіотечный персоналъ, но и посѣтители, то въ этихъ проходахъ иногда устраиваютъ турникеты или какія-либо другія приспособленія для контроля входящихъ и выходящихъ лицъ (фиг. 24).

Около мѣста выдачи книгъ располагаются предназначенные для пользованія читателями каталоги.

Въ тѣхъ библіотекахъ, гдѣ книгохранилище для читателей недоступно, вестибюль служитъ вмѣстѣ съ тѣмъ и ожидальней, гдѣ абоненты ждутъ выдачи затребованныхъ ими книгъ. Онъ долженъ быть поэтому соответствующимъ образомъ обставленъ.

Помѣщенія для библиотечнаго персонала.

Во всѣхъ библиотекахъ, за исключеніемъ самыхъ малыхъ, необходимъ кабинетъ для бібліотекаря. Какъ было указано выше, наиболѣе подходящее мѣсто для этого кабинета—въ одномъ изъ входящихъ угловъ между читальнями и книгохранилищемъ (фиг. 12, 15, 24). Перегородки, отдѣляющія кабинетъ отъ смежныхъ съ нимъ помѣщеній, лучше дѣлать сплошными; переборки, не достигающія до потолка, равно какъ и остекленные переборки, неумѣстны въ комнатѣ, гдѣ нужно создать условія благоприятныя для спокойной, сосредоточенной работы. Здѣсь же часто хранятся наиболѣе цѣнныя изъ принадлежащихъ бібліотекѣ изданій. Въ маленькихъ бібліотекахъ кабинетъ бібліотекаря можетъ служить также мѣстомъ для засѣданія бібліотечной комиссіи, правленія и т. п. Если мѣсто позволяетъ, то желательно имѣть, кромѣ кабинета бібліотекаря, еще вторую рабочую комнату, а также помѣщеніе для пріемки и распаковки ящиковъ съ книгами. Эта распаковочная можетъ быть устроена въ подвалѣ, по возможности непосредственно подъ рабочей комнатой, дабы книги могли подаваться въ послѣднюю помощью подъемной машины. Телефонное сообщеніе между различными отдѣлами бібліотеки значительно облегчаетъ ея обслуживаніе. Для персонала должна быть устроена уборная. Уборныхъ для публики въ небольшихъ американскихъ бібліотекахъ обыкновенно не устраиваютъ.

Аудитории.

Американскіе бібліотечные дѣятели, преслѣдуя просвѣтительныя цѣли въ широкомъ смыслѣ слова, охотно устраиваютъ при бібліотекахъ залы для публичныхъ чтеній, лекцій и разнаго рода общественныхъ собраній. Въ маленькихъ зданіяхъ такіе залы чаще всего помѣщаются въ подвальномъ этажѣ (basement) (фиг. 5, 13, 18 и 30), которому съ этою цѣлью придается высота, значительно

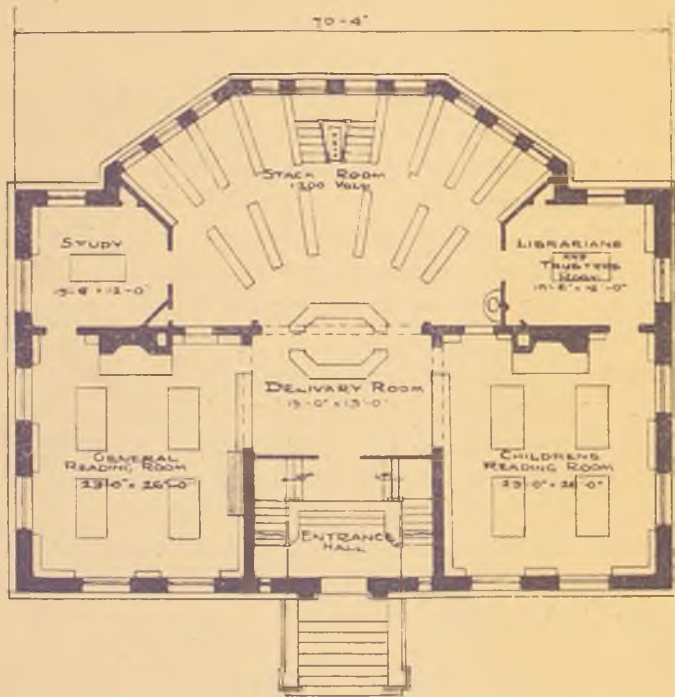
большая высоты обычного подвала. Дѣйствительно, высоту зала для лекцій или общественныхъ собраній нельзя дѣлать менѣе $10\frac{1}{2}$ фут., при чемъ нежелательно углублять его въ землю болѣе, чѣмъ на половину этой высоты; полъ перваго этажа будетъ, слѣдовательно, приподнятъ надъ уровнемъ земли примѣрно на 6 фут. Столь высокій цоколь, быть можетъ, выгоденъ въ художественномъ отношеніи, какъ придающій зданію болѣе внушительный видъ, но онъ влечетъ за собою неудобство, о которомъ будетъ сказано ниже (см. «Входы и лѣстницы»). При расчетѣ площади зала полагаютъ 6 кв. фут. на человѣка; эстрада въ это число не входитъ. Въ тѣхъ зданіяхъ, гдѣ книгохранилище имѣетъ форму сектора или полукруга съ радіально расположенными шкафами, аудиторія почти всегда помѣщается непосредственно подъ книгохранилищемъ, такъ какъ указанная форма очень для нея подходящая (фиг. 18). Въ виду того, что лекціи и собранія происходятъ преимущественно въ вечернее время, скудность дневного освѣщенія не имѣетъ большого значенія. Болѣе существеннымъ недостаткомъ является трудность устройства въ подвальномъ помѣщеніи удовлетворительной вентиляціи. Если зданіе двухъэтажное, то лучше помѣстить залъ не въ подвальномъ, а во второмъ этажѣ.

Въ настоящемъ очеркѣ мы ради краткости называемъ подвальный этажъ подваломъ.

Входы и лѣстницы.

Въ маленькихъ библіотекахъ долженъ быть только одинъ входъ для публики, который обыкновенно устраивается по срединѣ главнаго фасада такъ, чтобы сидящій у стойки, гдѣ выдаются книги, библіотекаръ или его помощникъ могъ видѣть всѣхъ входящихъ и выходящихъ. Въ такихъ зданіяхъ всѣ разсмотрѣнные выше помѣщенія располагаются въ одномъ этажѣ, за исключеніемъ двухъ или трехъ второстепенныхъ, которыя, какъ это было въ своемъ мѣстѣ упомянуто, могутъ находиться въ подвалѣ. Второй этажъ, если таковой

имѣется, обыкновенно содержитъ помѣщенія, большею частью не имѣющія прямого отношенія къ библиотекѣ. Изъ этого слѣдуетъ, что типичное библиотечное зданіе небольшихъ размѣровъ представляетъ одноэтажное сооруженіе, приподнятое на подвалѣ большей или меньшей высоты, въ зависимости отъ того, находятся ли въ

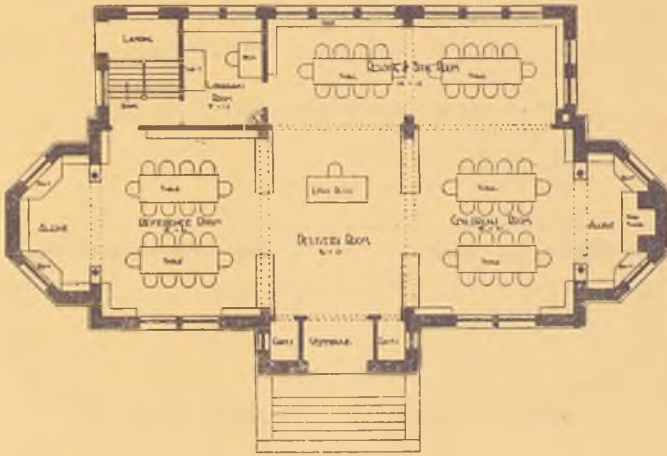


Фиг. 28. Планъ 1-го этажа библиотеки въ Huntingdon (шт. Индіана).

Зданіе двухъэтажное съ подваломъ. Арх. Паттонъ и Миллеръ. Годъ постройки: 1903. Матеріаль: тесаный камень. Стоимость: 25.000 долларовъ. Размѣры: 70×55 фут. Вместимость книгохранилища — 12.000 томовъ (а не 1.200, какъ помѣчено на чертежѣ). (По С. Marvin).

подвалѣ залы для общественнаго пользованія или же только кладовыя, складъ топлива и помѣщенія для приборовъ обычнаго въ Америкѣ, даже въ небольшихъ зданіяхъ, центрального отопленія. Когда подвалъ низкій или же его нѣтъ вовсе, то входныхъ ступеней немного:

и онѣ могутъ быть размѣщены либо всё снаружи, либо частью снаружи, частью въ сѣняхъ. Но въ случаѣ, когда полъ значительно поднять надъ уровнемъ земли, необходимо устройство сравнительно длинной входной лѣстницы. Не говоря уже о томъ, что такая лѣстница дѣлаеть посѣщеніе библиотеки менѣе привлекательнымъ для людей пожилыхъ, проектированіе ея связано съ нѣкоторыми затрудненіями. Если помѣстить ее цѣликомъ

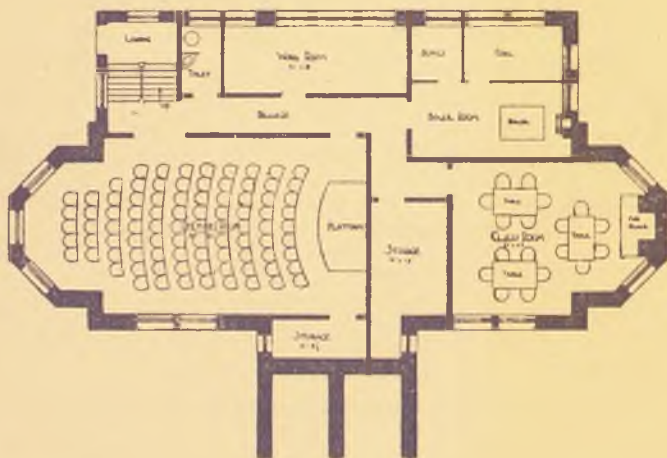


Фиг. 29. Планъ 1-го этажа библиотеки въ Richland Center (шт. Висконсинъ).

Зданіе одноэтажное съ подваломъ. Арх. Claude и Starck. Годъ постройки: 1904. Матеріалъ: красный кирпичъ; цоколь изъ грубо обтесаннаго камня. Стоимость: 9.720 долларовъ. Размѣры, не считая выступовъ: $57\frac{2}{3} \times 36\frac{1}{2}$ фут.; размѣры читальни 18×21 фут. Вместимость въ настоящее время 3.000 томовъ, но значительно увеличится, когда задняя читальня будетъ обставлена рядами двухстороннихъ шкафовъ и обращена въ специальное книгохранилище. Характерная черта—два апсидообразныхъ выступа, которые удорожаютъ зданіе, но красивы. (По С. Marvin).

снаружи, то получается спльно выступающая открытая лѣстница, которая не только некрасива, но въ зимнее время и опасна, такъ какъ на ней легко можно поскользнуться. Если же помѣстить ее внутри, полностью или частью, то нужно или увеличить для этого сѣни, а тѣмъ самымъ и объёмъ зданія (фиг. 10), или занять

лѣстницею часть вестибюля. Но послѣдній, какъ мы видѣли, часто служитъ центральнымъ помещеніемъ, гдѣ производится выдача книгъ и куда открываются съ обѣихъ сторонъ равныя ему по ширинѣ читальни. Вдающаяся въ этотъ вестибюль лѣстница, даже если она состоитъ изъ небольшого числа ступеней, практически неудобна и портитъ внутренній видъ зданія, разделяя его на двѣ части (фиг. 28), чѣмъ, во-первыхъ, нарушается то единство впечатлѣнія, которому американцы придаютъ большое значеніе, а во-вторыхъ—затрудняется надзоръ, такъ какъ въ читальняхъ получа-



Фиг. 30. Планъ подвала библіотеки въ Richland Center.
(ср. фиг. 29).

Размѣры аудиторіи 30×20 кв. фут., не считая выступа.

ются мало доступные для надзора углы. Поэтому нѣкоторые библіотекари относятся несочувственно къ устройству въ подвалѣ помещений, требующихъ значительнаго возвышенія пола перваго этажа. Тѣмъ не менѣе, расположенные въ подвалѣ залы для лекцій и собраній встрѣчаются въ американскихъ библіотечныхъ зданіяхъ очень часто.

Входъ въ библіотеку и въ подвальную аудиторію обыкновенно дѣлается общій; лѣстница, ведущая внизъ,

располагается направо или налево отъ сѣней и сообщается съ ними непосредственно, такъ что ею можно пользоваться и тогда, когда собственно библиотечныя помѣщенія закрыты (фиг. 25, 28 и др.). Лучше, однако, перенести лѣстницу въ другое мѣсто, напр. въ одинъ изъ заднихъ угловъ зданія, какъ это показано на фиг. 29 и 30, и сдѣлать тамъ же особый наружный входъ въ аудиторію. Тогда по бокамъ сѣней, у входа въ библиотеку, можно вмѣсто лѣстницы въ подвалъ расположить достаточной величины помѣщенія для храненія верхняго платья. Раздѣвальни эти въ большинствѣ американскихъ зданій на нашъ взглядъ крайне малы; объясняется это тѣмъ, что многіе изъ посѣтителей или вовсе не снимаютъ въ библиотекѣ верхняго платья, или же снимаютъ его не у входа, а въ читальнѣ, почему въ послѣдней часто ставятся вѣшалки для платья и подставки для зонтиковъ, — мебель, которую естественнѣе было бы видѣть въ раздѣвальныхъ. При русскихъ климатическихъ и бытовыхъ условіяхъ пришлось бы удѣлать раздѣвальнямъ значительно больше мѣста.

Какъ во всѣхъ общественныхъ зданіяхъ, наружныя двери, а также всѣ двери изъ помѣщеній, гдѣ скопляется публика, должны отворяться наружу.

Иногда, если въ подвалѣ находятся книжныя кладовыя или рабочія комнаты, устраиваются внутреннія служебныя лѣстницы; нужно избѣгать при этомъ винтовыхъ лѣстницъ и забѣжныхъ ступеней. Тѣмъ менѣе желательны забѣжныя ступени на лѣстницахъ, служащихъ для общаго пользованія, напр. на тѣхъ, которыя въ двухъэтажныхъ зданіяхъ соединяютъ первый этажъ со вторымъ. Такія лѣстницы должны быть къ тому же пологи и хорошо освѣщены, а если онѣ ведутъ въ дѣтскія читальни, то желательны два поручня: одинъ на нормальной высотѣ, другой — для дѣтей — нѣсколько ниже.

Ни одинъ входъ или лѣстница не должны отдѣлять другъ отъ друга помѣщенія, которыя для большей успѣшности библиотечной работы должны были бы не-

посредственно между собою сообщаться, или которая въ дальнѣйшемъ окажется, быть можетъ, желательнымъ соединить въ одно.

Объясненіе англійскихъ надписей на планахъ.

- Adults — взрослые.
Auditorium — аудиторія.
Basement — основаніе, цоколь, подвалъ; подвальный или цокольный этажъ.
Boiler — котель.
Books — книги.
Book-case — книжный шкафъ.
Book-room — книгохранилище.
Case, см. book-case.
Children — дѣти.
Class-room — классная комната.
Closet — чуланъ.
Coal — уголь.
Coat-room — раздѣвальня.
Delivery — выдача (книгъ).
Desk — конторка, рабочий столъ.
Down — внизъ.
Entrance — входъ.
Fire-place — каминъ.
First floor — первый этажъ.
Fuel — топливо.
Furnace — калориферъ.
General (reading-room) — общая (читальня).
Hall — прихожая.
Janitor — сторожъ, швейцаръ.
Ladies — дамы.
Landing — лѣстничная площадка.
Lecture-room — залъ для чтенія лекцій.
Librarian — библіотекаръ.
Loan — выдача на домъ по абонементу.
Newspapers — газеты.
Office — контора, рабочая комната.
Periodicals — журналы.
Reading-room — читальня.
Reference — справочный (отдѣлъ).
Room — комната, помѣщеніе.
Seat — скамейка.

Shelves — полки.

Skylight — верхний свѣтъ.

Space for... — мѣсто для...

Stack — многоэтажное книгохранилище, съ металлическими полками, спроектированное съ цѣлью компактнаго хранения значительнаго числа книгъ. Часто, хотя неправильно, примѣняется для обозначенія двухсторонняго книжнаго шкафа, почему подъ терминомъ stack-room нужно понимать помещеніе, въ которомъ двухсторонніе шкафы разставлены правильными рядами посреди пола. Въ небольшихъ библіотекахъ настоящіе stacks не устраиваются. (См. С. Marvin, стр. 6).

Staff — персоналъ (библіотечный).

Stairs — лѣстница.

Store-room, storage — кладовая.

Study — кабинетъ для занятій.

Toilet — уборная.

Up — наверхъ.

Vestibule — сѣни, вестибюль.

Work-room — рабочая комната.

Литература.

(Издания расположены въ хронологическомъ порядкѣ ихъ выхода въ свѣтъ).

Soule, C. C. — Library rooms and buildings. 1902. Брошюра въ 24 страницы, безъ рисунковъ, изданная Американскимъ библиотечнымъ союзомъ (American Library Association).

Burgoyne, F. J.—Library construction; architecture, fittings, and furniture. London, 1905. Англійское издание. 336 стр. съ рисунками.

Eastman, W. R.—Library building plans. Albany, 1906. Издано департаментомъ просвѣщенія штата Нью-Йоркъ (New York State Education Department). 56 стр. Собрание плановъ и видовъ 22 библиотечныхъ зданій, стоимостью отъ 1.170 до 80.000 долларовъ, съ краткими пояснительными замѣтками.

Koch, T. W.—Portfolio of Carnegie libraries. Ann Arbor, Mich., 1907. Альбомъ плановъ и видовъ библиотекъ, построенныхъ на средства Карнеги. Безъ текста.

Chamneys, A.—Public libraries; a treatise on their design, construction, and fittings. London, 1907. 4°. 184 стр. Очень полное англійское издание по проектированію и оборудованію библиотекъ, съ многими иллюстраціями.

Marvin, C. — Small library buildings. 1908. 102 стр. Изданіе Американскаго библиотечнаго союза. Содержитъ планы, а также наружные и внутренніе виды 20 зданій. Каждый планъ сопровождается данными относительно стоимости и т. п., краткимъ описаніемъ и критическими замѣтками. Очень дѣльное предисловіе, занимающее 15 страницъ, рассматриваетъ многія детали внутренняго устройства и мебелировки библиотекъ.

Eastman, W. R.—Library buildings. 1908. Изданіе Американскаго библиотечнаго союза. 7 страницъ, съ текстомъ въ два столбца. Безъ рисунковъ.

Soule, C. C. — How to plan a library building for library work. 1912. 403 стр. Интересная, хорошо составленная книга, содержащая много полезныхъ указаній по библиотечному строительству, но безъ рисунковъ.

Eastman, W. R.—The library building. 1912. 17 стр. безъ рисунковъ. Представляетъ собою десятую главу издаваемаго Американскимъ библиотечнымъ союзомъ «Руководства по библиотечному хозяйству» (Manual of library economy); каждая изъ вышедшихъ главъ этого изданія продается въ видѣ отдѣльной брошюры.

New Types of small library buildings. 1913. 88 стр., со многими рисунками. Издано комиссией по бесплатнымъ библиотекамъ штата Висконсинъ (Wisconsin Free Library Commission) по образцу вышеупомянутаго труда С. Marvin.

Open access libraries; their planning, equipment, and organisation. London, 1915. Составлено нѣсколькими лицами, подъ общей редакціей и съ предисловіемъ J. Duff Brown, автора извѣстнаго въ Англии руководства по библиотекостроенію: Manual of library economy. 227 стр., съ рисунками. Англійское изданіе, разсматривающее устройство и организацію такихъ библиотекъ, въ которыхъ читателямъ предоставляется самимъ доставать съ полокъ нужныя имъ книги.

Отчеты американскихъ библиотекъ часто содержатъ планы и изображенія библиотечныхъ зданій съ описательнымъ текстомъ.

Цѣнный матеріалъ по библиотечной архитектурѣ можно найти, кромѣ того, въ разныхъ специальныхъ журналахъ; укажемъ на «Public Libraries» за 1898, декабрь 1901, 1902, ноябрь 1905 и апрѣль 1909 и на «Library Journal» за 1906 (труды библиотечнаго съѣзда) и апрѣль 1915 г.

IV 11392

